



目录

宏观环境 1

中国人民银行等七部门联合印发《推动数字金融高质量发展行动方案》

10月宏观经济形势向好：“三回升、两稳定、一提振”

国家外汇管理局公布2024年10月中国外汇市场交易概况数据

信托市场 1

发行市场：发行市场行情回暖

成立情况：成立规模与成立数量双增

国际市场 1

美国市场近期情况

港股市场情况概览

集团动态 1

上实控股战略投资杭州湾跨海大桥封闭式投资基金

新华保险发布公告“举牌”上海医药（601607.SH）

上海医药前三季度研发费用位居创新药概念股前列

上实城开临港首个高品质住宅上实望海顺利交付

宏观环境

中国人民银行等七部门联合印发《推动数字金融高质量发展行动方案》

中国人民银行、国家发展改革委、工业和信息化部、金融监管总局、中国证监会、国家数据局、国家外汇局等七部门联合印发《推动数字金融高质量发展行动方案》（以下简称《行动方案》）。

《行动方案》提出，系统推进金融机构数字化转型，加强战略规划和组织管理，强化数字技术支撑能力，夯实数据治理与融合应用能力基础，建设数字金融服务生态，提升数字化经营管理能力。推动数字技术在科技金融、绿色金融、普惠金融、养老金融、数实融合等“五篇大文章”服务领域的应用，创新金融产品和服务模式，提升重点领域金融服务质效。夯实数字金融发展基础，营造高效安全的支付环境，培育高质量金融数据市场，加强数字金融相关新兴基础设施建设。完善数字金融治理体系，强化数字金融风险防范，加强数据和网络安全防护，加强数字金融业务监管，提升金融监管数字化水平，健全金融消费者保护机制。

10月宏观经济形势向好：“三回升、两稳定、一提振”

11月15日上午，国务院新闻办举行新闻发布会。发布会上，国家统计局新闻发言人付凌晖用“三个回升、两个稳定、一个提振”概括了10月份宏观经济形势。

“三个回升”，10月份，市场销售、服务业和进出口三个指标明显回升。从市场销售看，受消费品以旧换新政策带动，10月份社会消费品零售总额同比增长4.8%，增速比上月加快1.6个百分点，其中服务零售增势依然较好。从服务业看，回升势头明显。10月份服务业生产指数同比增长6.3%，增速比上月加快1.2个百分点，连续两个月加快，也是今年以来服务业生产指数的最高增速。从进出口看，10月份货物进出口总额同比增长4.6%，比上月加快3.9个百分点。其中出口增长11.2%，加快9.6个百分点。

“两个稳定”，一是工业和投资稳定增长，二是指就业和物价保持稳定。从工业来看，在大规模的设备更新以及产业升级发展等因素驱动下，10月份规模以上工业增加值同比增长5.3%，继续保持较快增长，其中制造业升级发展态势明显。

“一个提振”，10月，市场信心得到提振。在存量政策加快落实和一揽子增量政策加力推出作用下，10月份除生产需求主要指标明显回升外，股市、楼市交易活跃，企业和消费者的预期改善。1—10月份全国新建商品房销售面积、销售额累计降幅比1—9月份分别收窄1.3和1.8个百分点，其中10月份当月改善幅度之大为今年以来的首次。

国家外汇管理局公布 2024年10月中国外汇市场交易概况数据

国家外汇管理局统计数据显示，2024年10月，中国外汇市场（不含外币对市场，下同）总计成交**24.26万亿元人民币**（等值3.41万亿美元）。其中，银行对客户市场成交**3.57万亿元人民币**（等值0.50万亿美元），银行间市场成交**20.69万亿元人民币**（等值2.91万亿美元）；即期市场累计成交**8.57万亿元人民币**（等值1.21万亿美元），衍生品市场累计成交**15.69万亿元人民币**（等值2.21万亿美元）。

2024年1-10月，中国外汇市场累计成交**239.43万亿元人民币**（等值33.68万亿美元）。

信托市场

发行市场：发行市场行情回暖

据用益信托统计，本期（2024年11月18日-2024年12月1日）资产管理信托发行市场行情回暖，发行规模有所上升。据公开资料不完全统计，本期信托公司发行资产管理信托产品共508款，发行规模521.55亿元，日均发行规模52.16亿元。

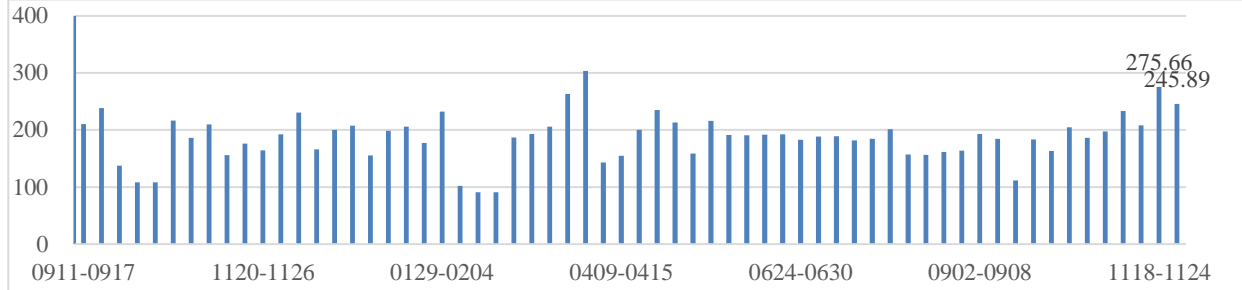


图1 行业资产管理信托每周发行规模（单位：亿元）

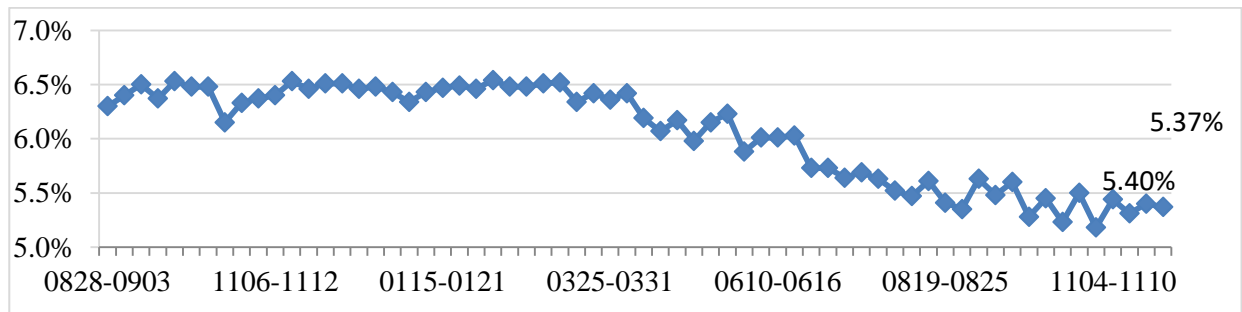


图2 行业资产管理信托（非标）每周平均预期收益（%）

成立情况：成立规模与成立数量双增

据用益信托网统计，本期（2024年11月18日-2024年12月1日）资产管理信托成立市场行情回暖，成立规模与成立数量环比上升。

据公开资料不完全统计，本期资产管理信托产品共成立709款，成立规模220.49亿元。其中非标类信托产品成立数量339款，非标类信托产品成立规模133.29亿元；标品信托产品成立数量370款，标品信托产品成立规模87.20亿元。

从非标运用投向来看，据公开资料不完全统计，基础产业类信托产品的成立规模76.40亿元；金融类非标信托产品的成立规模45.98亿元；工商企业类信托产品的成立规模9.53亿元。从业务分类情况来看，本期成立的标品信托产品中，固收类业务产品有198款，固收类业务产品规模为37.73亿元。配置类业务产品158款，配置类业务产品规模为47.67亿元。

表1 本期资产管理信托成立产品投向分布

非标运用方式	规模(万元)	占比(%)	标品运用方式	规模(万元)	占比(%)
房地产	3730.00	0.29	TOF	339479.97	39.25
工商企业	95281.07	7.32	TOT	136931.34	15.84
基础产业	764306.00	58.85	纯债投资	334743.00	38.70
金融	459369.00	35.33	固收+	42407.00	4.90
其他	10000.00	0.77	海外资产	5000.00	0.58
非标合计	1330983.07	100	标品合计	861960.31	100

国际市场

美国市场近期情况

11月美国PMI数据继续呈现分化的态势：美国制造业PMI录得48.8，在延续了温和收缩趋势的同时，服务业PMI突破了连续多月的55水平，录得57，为2022年5月以来的最高值。

特朗普提名斯科特·贝森特（Scott Bessent）担任美国财长：贝森特近期提出了引人瞩目的“333方案”：到2028年将预算赤字降至GDP的3%、通过放松管制实现3%的GDP增长、每日增产300万桶或等量能源，而实施这一方案将为美联储创造开启“适当宽松周期”的条件。

美国通胀压力明年或显著回升：美国商务部11月27日发布的数据显示，美国10月个人消费支出价格指数环比增加0.2%，与市场预期和9月环比涨幅一致；该指数同比上涨2.3%，与市场预期一致，高于9月的2.1%。扣除食品和能源，10月核心个人消费支出价格指数环比上涨0.3%，和9月环比涨幅一致；该核心指数同比上涨2.8%，符合市场预期，但高于9月的2.7%。通胀指标涨幅近期出现向上趋势，这凸显当下通胀压力。



图3 标准普尔500指数

港股市场情况概览

受国内政策预期升温以及海外美债利率和美元回落等因素提振，上周港股市场结束了此前两周的大幅回调。指数层面，MSCI中国、恒生指数以及恒生国企分别上涨0.6%、0.9%与1.0%，恒生科技大涨2.5%。板块层面，多元金融（+3.5%）、医疗保健（+3.5%）与必需消费（+1.6%）等板块领涨，相反交通运输（-1.6%）、公用事业（-1.5%）以及原材料（-0.7%）等落后。如图所示，恒生指数风险溢价在本周初抬升至7.85%附近，为9月25日以来新高。

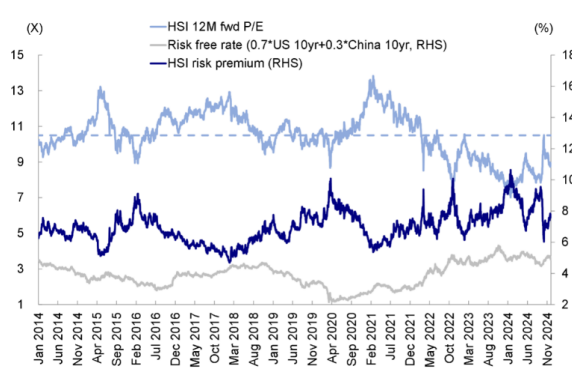


图4 恒生指数走势

集团动态

上实控股战略投资杭州湾跨海大桥封闭式投资基金

上海实业控股有限公司布出售宁波市杭州湾大桥发展有限公司（“目标公司”）23.0584%股权，并同步战略投资平安宁波交投杭州湾跨海大桥封闭式基础设施证券投资基金（“REIT”）15.8284%份额，这是公司实施其产融结合策略的一个重大举措。

此举标志着上海实业从传统的项目持有模式转向更具灵活性和流动性的投资策略。通过出售目标公司股权，上海实业成功变现部分投资回报，优化业务架构。同时，战略投资REIT让上海实业得以继续参与杭州湾跨海大桥项目的发展，并有机会通过证券市场出售基金份额获取资本收益，同时通过收取现金分派获得现金回报，有助提升资产的流动性、市场化，以及总体回报率。

新华保险发布公告“举牌”上海医药（601607.SH）

新华保险表示，长期看好医疗健康行业的未来发展前景，认可上海医药在公司治理、行业地位、业务能力、经营成果、风险管理等方面的表现，投资意在分享医疗健康行业未来发展的长期红利。具体来看，此次新华保险增持上海医药A股约999.98万股和H股约150万股，合计占已发行普通股总股本的0.31%，增持后合计持有上海医药A股约1.49亿股和H股约3789.59万股，约占总股本的5.05%。

上海医药，作为行业龙头，展现出超出平均的业绩增长。前三季度营业收入2096.29亿元，同比增长6.14%；归母净利润40.54亿元，同比增长6.78%。上海医药兼有商业与工业板块，其中药品CSO（合同销售组织）业务持续赋能商业板块快速增长，第三季度实现收入21亿元，同比增长185%，2024年前三季度累计实现收入约61亿元，同比增长176.3%。工业板块则推进降本增效，第三季度收入同比下降9%而净利润增长13.81%。

上海医药前三季度研发费用位居创新药概念股前列

11月28日上午，国家医保局召开新闻发布会，国家医保局医药管理司司长黄心宁表示，国家医保局以前所未有的态度支持创新药发展；医保基金真金白银地支持创新药发展；真支持创新、支持真创新。

研发费用居前的创新药概念股中，上海医药（601607.SH）今年前三季度研发费用为16.16亿元，排在第三位。截至上半年末，公司临床申请获得受理及进入后续临床研究阶段的新药管线已有64项，其中创新药50项（含美国临床II期3项）。在创新药管线中，已有多项提交pre-NDA、上市申请或处于关键性研究及临床III期阶段。

上实城开临港首个高品质住宅上实望海顺利交付

2024年11月21日至27日，上实望海顺利如期交付，作为上实城开在临港自贸区的首个高品质住宅项目，以近100%的交付率，位居全年区域住宅项目交付率首位。

“与上海城市发展同频，致力于高品质人居发展”，上实城开积极响应“临港新片区+大国引领区”的双重国家战略要求，从首进临港105地块打造上实望海项目，到布局103地块，开发上实听海项目，围绕上海市“十四五”规划及2035年战略远景目标，将“构建高品质住宅”作为建设宗旨，助力临港新片区打造“年轻的城，年轻人的城”。