



目录

宏观环境 1

10月LPR报价出炉:1年期和5年期以上利率下降25基点
央行创设公开市场买断式逆回购操作工具

信托市场 1

发行市场：发行市场行情降温，发行规模有所下滑
成立情况：成立市场持续升温，成立规模大幅上涨

国际市场 1

特朗普选情看涨：中港股短线震荡
港股市场情况概览

集团动态 1

集团领导赴天津调研集团重点企业
上实集团召开上海前沿入驻企业座谈会
上实集团顺利承办“沪港交融·共创未来——香港青年员工看上海交流活动暨「I See · I Know」香港青年认知祖国系列上海行”

宏观环境

房地产税收新政

11月13日，财政部、税务总局、住房城乡建设部发布《关于促进房地产市场平稳健康发展有关税收政策的公告》，以及税务总局发布《关于降低土地增值税预征率下限的公告》，明确多项支持房地产市场发展的税收优惠政策。各项政策具体执行日期为是2024年12月1日，2024年12月1日前个人销售、购买住房涉及的增值税、契税尚未申报缴纳的，可按新政执行。本次新政具体内容有：

（一）加大契税优惠力度，降低购房者置业成本

此次新政将契税1%低税率优惠面积标准已从原先的90m²提升至140m²。全国范围内的个人购房者，无论是购买家庭唯一住房还是第二套住房，只要房产面积不超过140m²，均可享受统一的1%契税优惠税率。此次政策调整将税费优惠的受益人群从原本的刚需购房者扩展至改善型购房者，显著减轻了购房者的税负。

（二）若取消普宅标准，销售持2年及以上住房免除增值税

《公告》提到：“北京市、上海市、广州市和深圳市，凡取消普通住宅和非普通住宅标准的，取消普通住宅和非普通住宅标准后，与全国其他地区适用统一的个人销售住房增值税政策，对该城市个人将购买2年以上（含2年）的住房对外销售的，免征增值税。”

普通住宅标准主要涉及增值税和土地增值税。在本次政策调整中，个人销售持有2年（含）以上住房的增值税被明确免征，这一措施将有效降低二手房市场的交易成本，并在一定程度上激发市场活跃度。

（三）降低土地增值税预征率下限，缓解房企资金压力

《公告》提到：“将各地区土地增值税预征率下限统一降低0.5个百分点。各地可以结合本地区情况对实际执行的预征率进行调整。”此次政策调整不仅降低了企业预征预缴的土地增值税，减轻了企业的资金压力，而且有助于稳定企业的预期，促进了房地产市场的健康发展。

全国人大修订《中华人民共和国反洗钱法》

11月8日，十四届全国人大常委会第十二次会议表决通过了最新修订的《中华人民共和国反洗钱法》（以下简称《反洗钱法》），自2025年1月1日起施行。

修订后的反洗钱法共7章65条，包括总则、反洗钱监督管理、反洗钱义务、反洗钱调查、反洗钱国际合作、法律责任和附则。新修订的反洗钱法围绕明确法律适用范围、加强反洗钱监督管理、完善反洗钱义务规定等内容，进一步完善了反洗钱调查制度以及反洗钱国际合作的相关规定。针对“地下钱庄”等一些采取非法渠道实施洗钱的行为，修订后的反洗钱法进一步明确与刑法的衔接，明确规定利用金融机构、特定非金融机构实施或者通过非法渠道实施洗钱犯罪的，依法追究刑事责任。

在平衡开展反洗钱工作与保障单位、个人合法权益的关系方面，修订后的反洗钱法规定，反洗钱工作应当依法进行，保障正常金融服务和资金流转顺利进行，并明确了金融机构采取洗钱风险管理措施的条件，金融机构不得采取与洗钱风险状况明显不相匹配的措施，保障与客户依法享有的医疗、社会保障、公用事业服务等相关的基本、必需的金融服务。同时规定，对于风险管理措施涉及客户基本、必需的金融服务，金融机构应当及时处理。

信托市场

发行市场：发行市场行情回暖，发行规模稳步上升

据用益信托统计，本期（2024年10月28日-2024年11月10日）资产管理信托发行市场行情降温，发行规模有所下滑。据公开资料不完全统计，本期共38家信托公司发行资产管理信托产品419款，发行规模430.89亿元，日均发行规模43.09亿元。

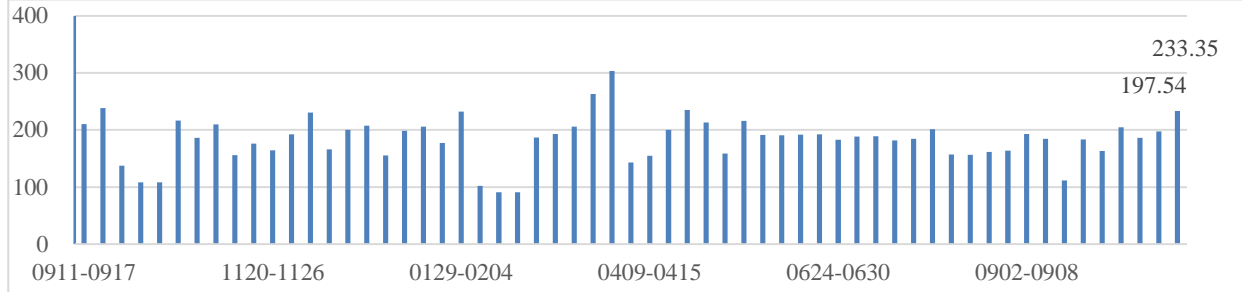


图1 行业资产管理信托每周发行规模（单位：亿元）

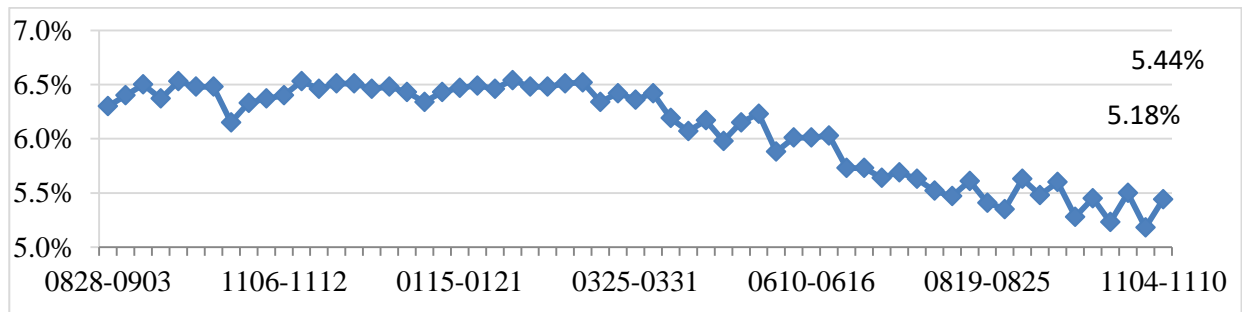


图2 行业资产管理信托（非标）每周平均预期收益（%）

成立情况：资产管理信托成立市场遇冷回落，成立规模下滑

据用益信托网统计，本期（2024年10月28日-2024年11月10日）资产管理信托成立市场行情降温，发行规模有所下滑。据公开资料不完全统计，本期资产管理信托产品共成立689款，成立规模186.42亿元，日均成立规模11.64亿元。其中非标类信托产品成立数量307款，非标类信托产品成立规模87.60亿元；标品信托产品成立数量382款，标品信托产品成立规模98.81亿元。

从非标运用投向来看，据公开资料不完全统计，基础产业类信托产品的成立规模43.62亿元；金融类非标信托产品的成立规模38.69亿元；工商企业类信托产品的成立规模2.93亿元。从业务分类情况来看，本期成立的标品信托产品中，固收类业务产品有201款，固收类业务产品规模为37.21亿元。配置类业务产品169款，配置类业务产品规模为58.42亿元。

表1 本期资产管理信托成立产品投向分布

非标运用方式	规模(万元)	占比(%)	标运用方式	规模(万元)	占比(%)
房地产	3680	0.42	TOF	417482	48.79
工商企业	29283	3.34	TOT	166845	19.46
基础产业	436190	49.79	纯债投资	366884	42.84
金融	386917	44.16	固收+	5293	0.62
其他	20000	2.28	海外资产	30000	3.49
非标合计	876072	100	标合计	980810	100

国际市场

美国市场近期情况

特朗普胜选后政策预期影响市场布局：特朗普再次当选后，其政策主张将对市场产生重要影响。短期内，市场将关注特朗普2.0时代的政策落地顺序，特别是关税、移民/监管宽松、减税及其他财政政策的实施。这些政策的逐步落地将为相关行业带来投资机会。

美股市场有望继续上行：尽管“特朗普交易”在胜选后有所降温，但从历史数据来看，大选后的美股市场通常会在一至两个月内恢复稳定上行趋势。经济基本面的改善和政治不确定性出清将为美股提供支撑，特别是受益于“降息+减税+制造业回流”的美国本土中小型公司（如罗素2000成分公司）值得关注。

美联储政策维持鸽派立场：美联储在11月议息会议上如期降息25个基点，并表示特朗普再次当选对美联储政策影响有限。短期内，美国仍处于降息周期，这将为市场提供流动性支持。可以继续关注美联储的后续政策动向。

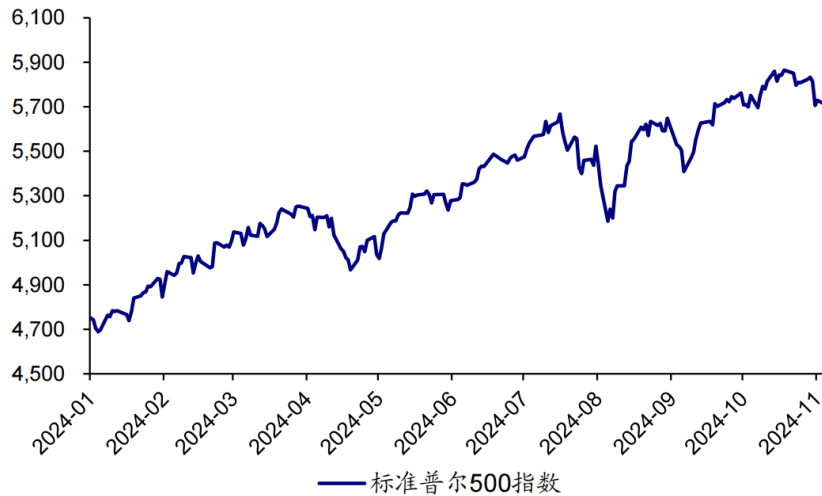
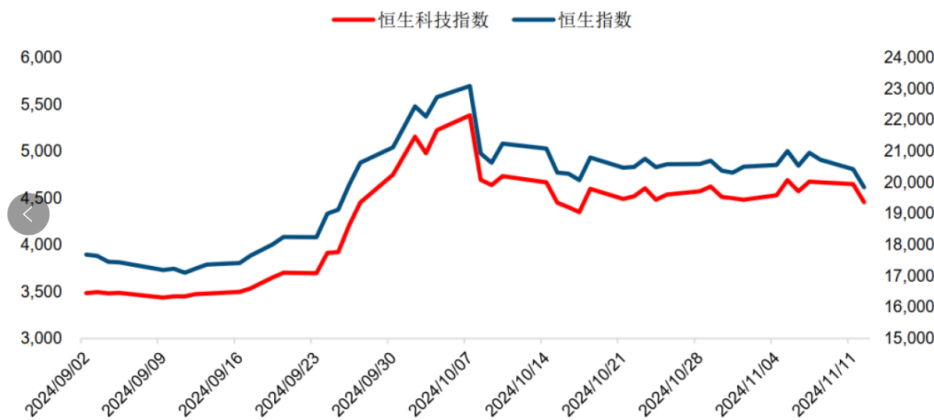


图3 标准普尔500指数

港股市场情况概览

港股在10月8日开启回调，回调时期走势与A股明显分化，AH溢价再度来到高位。这主要是由于港股由机构投资者主导、对主题投资接纳度低，以及港股受特朗普交易短期冲击更显著。当前恒生指数已跌去之前涨幅的2/3以上，结合本阶段利多与利空因素较平衡的背景看，当前港股回调已较为充分。



数据来源：iFmD, 中信建投证券

图4 恒生指数走势

集团动态

天津市委常委、河西区委书记王旭一行调研上实集团上海总部

11月4日下午，天津市委常委、河西区委书记王旭一行调研上实集团上海总部，上实集团董事长冷伟青出席，双方并就深化政企合作、共谋创新发展深入交流。冷伟青对王旭一行的到访表示欢迎，对河西区长给予上实集团在津企业的支持表示感谢。她简要介绍了上实集团的发展历程和经营业绩，以及集团在津投资和业务布局情况，并表示上实集团与河西区在融产结合、生命健康、数智科技方面理念一致，希望双方能充分发挥各自优势，进一步协同资源，携手打造一流创新生态、产业生态，共谋高质量发展新篇章。

天津银行党委副书记、行长吴洪涛，河西区委副书记、区长穆生军，天津银行副行长刘刚领，河西区委常委、统战部部长曹晟，河西区委常委、区委办公室主任杨建，河西区副区长李长军，以及河西区相关委办局负责人；上实集团副总裁黄海平、楼军，首席金融与投资官谷峰，总监周雄、陈津竹，以及集团总部相关职能部门负责人参加会谈。

上药-交大战略合作协议签约，加强深入合作

为加速推动上海生物医药产业的“源头创新+成果转化”，11月7日，上实集团董事长冷伟青，上海交通大学校长、中国科学院院士丁奎岭的见证下，上海交通大学与上海医药战略合作签约暨创新免疫治疗全国重点实验室揭牌仪式在上海生物医药产业前沿创新中心举行。会上，上海医药向上海交大“双聘”教授颁发聘书，这是双方聚焦机制体制创新，激活源头创新活力全新的实践，开启了资源互通、人才互聘、平台共建、成果互享的校企合作全新机制的探索。上海交通大学常务副校长奚立峰，上实集团副总裁、上海医药董事长杨秋华，上海交通大学药学院院长张翱、医学院副院长郑俊克，上海医药总裁沈波出席。



图5 上药-交大战略合作协议签约仪式现场

上海医药拟出资 2.5 亿元参设上实生物医药二期基金

10月29日，上海医药公告附属公司上海生物医药前沿产业创新中心拟作为有限合伙人之一参与设立上海上实生物医药二期创业投资合伙企业（有限合伙）（以下简称“上实生物医药二期基金”），出资金额为人民币2.5亿元。

基金的投资方向包含：生物医药领域具有国际领先水准的原创技术，其中包括**精准医疗、生物技术、体外诊断和新兴药物筛选**等细分赛道的境内外投资标的。

上海医药表示，通过以**上海生物医药前沿产业创新中心**为桥梁参与订立合伙协议设立标的基金，公司不仅可以获取合理投资收益，还能够吸引更多优秀的科研团队和科创项目以及符合公司聚焦方向的优质项目。并通过影响项目进程与发展以**推动投资孵化后的优质项目**与公司达成研发与技术合作、产品权益转让以及产业合作等。