



目录

宏观环境 1

国务院总理李强主持召开国务院常务会议，听取房地产相关汇报
5月CPI同比上涨0.3%走出通缩，PMI回落，新一轮经济刺激政策启动

信托市场 2

发行市场：发行规模平稳上升，非标预期收益率略有下降
成立情况：成立规模大幅上升，非标资产占比53.7%

国际市场 3

理财通南下资金按月急升七成
港股市场情况概览

集团动态 4

国务院国资委领导调研上药信谊、循曜生物
上实集团参展2024上海国际碳中和博览会
沪港人才合作备忘录在上实集团香港总部签署

宏观环境
国务院总理李强主持召开国务院常务会议，听取房地产相关汇报

国务院总理李强6月7日主持召开国务院常务会议，研究促进创业投资高质量发展的政策举措，听取关于当前房地产市场形势和下一步构建房地产发展新模式有关工作考虑的汇报。

会议强调要“去库存”，“继续研究储备新的去库存、稳市场政策措施”，预计新一轮的“去库存”举措将开启，或将有更多配套政策跟进，资金支持有望加大。5月17日，央行已明确设立3000亿元的保障性住房再贷款用于收购已建成未出售的商品房，已有部分城市推进由国资平台出手，直接收购开发商存量新房房源，改作租赁住房，收储库存用于保障房迈出了重要而正确的一步，3000亿再贷款是第一步，未来需要3万亿以上的住房银行，建立大规模住房保障体系，解决优质房企流动性和地方财政，缓释金融风险。

5月CPI同比上涨0.3%走出通缩，PMI回落，新一轮经济刺激政策启动

CPI方面。5月CPI同比为0.3%，与上月相同；环比-0.1%，高于季节性；核心CPI同比0.6%，较上月下降0.1个百分点；核心CPI环比-0.2%，较上月下降0.4个百分点。食品项同比自去年7月以来连续负增长11个月；本月降幅收窄，多数食品价格下跌，猪肉和鲜菜价格上涨。食品项同比下降2.0%，降幅较上月收窄0.7个百分点；环比由-1.0%上升为0。服务消费项增长动能略有减弱，耐用品价格同比持续下跌8个月。非食品同比0.8%，较上月下降0.1个百分点。2023年服务消费价格平均在1.0%左右，2024年服务价格已连续三月同比在0.8%；环比-0.1%，弱于季节性；家用器具、交通工具和通信工具同比分别下跌0.9%、4.7%和2.5%。

PPI方面。2024年以来，PPI整体呈现为上游价格上涨难以传导到中下游，国内外定价商品价格分化；5月PPI略有改善，环比结束6个月的负增长，同比降幅收窄。黑色金属产业链价格改善；石化产业链价格整体下跌；有色金属产业链价格持续上涨；高技术相关产业价格下跌；玻璃制造、水泥制造等与基建、地产相关产业持续下跌；消费品制造价格持续下滑。上游价格上涨难以传导到中下游价格，如，前4个月原油价格上涨，但石化产业链中下游价格下跌；海外定价的原油、铜等依次上升，国内定价的黑色金属产业链价格偏弱。5月PPI环比由-0.2%升为0.2%；PPI同比下降1.4%，降幅较上月收窄1.1个百分点。

图1 CPI、PPI近期走势


PMI方面。5月制造业PMI回落至荣枯线下，内需不足。制造业新订单下滑，房地产销售降幅收窄、但仍疲软；生产回落，高技术制造业、建筑业回落，与财政支出效果滞后有关。具体来看，5月制造业PMI为49.5%，较上月回落0.9个百分点。产需均回落，且弱于季节性；生产指数50.8%，较上月回落2.1个百分点；新订单指数49.6%，回落1.5个百分点。新出口订单指数48.3%，较上月下滑2.3个百分点。房地产销售疲软，史诗级房地产“组合拳”落地。5月30大中城市商品房成交套数和面积同比-38.5%和-38.3%，4月分别为-38.6%和-38.9%，连续三个月降幅收窄。

经济刺激政策方面。“517”房地产组合拳出台振兴房市，一二线城市房地产市场有筑底迹象；6月7日国常会传递三大信号：收储政策加快落地、去库存加码、新政策储备，巩固经济刺激政策，防止再次回落挫伤市场信心。

信托市场

发行市场：发行规模平稳上升，非标类信托平均发行预期收益率略有下降

据用益信托网统计，本期（5月27日-6月09日）行业资产管理信托发行数量与规模保持稳定，较上期略有提升。据公开资料不完全统计，本期共发行资产管理信托产品472款，环比增加2.4%；发行规模381.53亿元，环比增加1.6%，日均发行规模25.43亿元。本期非标项目平均预期收益5.95%，较上期下降23bp。

图3 行业资产管理信托每周发行规模（单位：亿元）

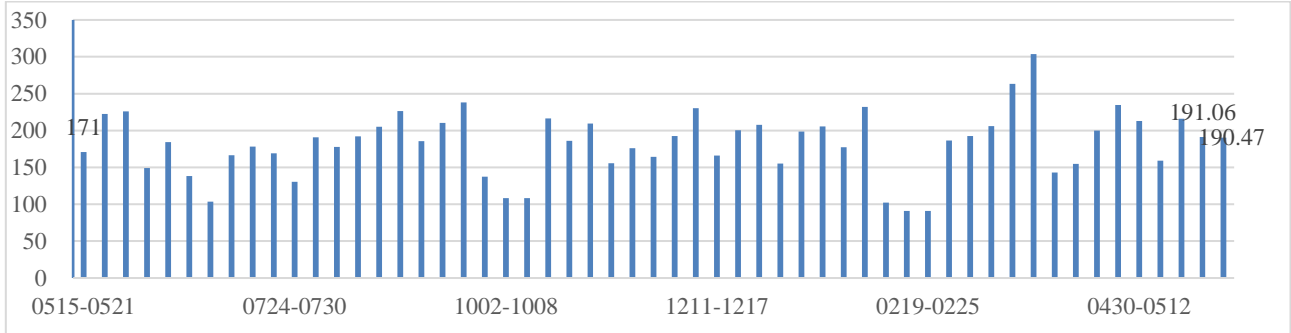
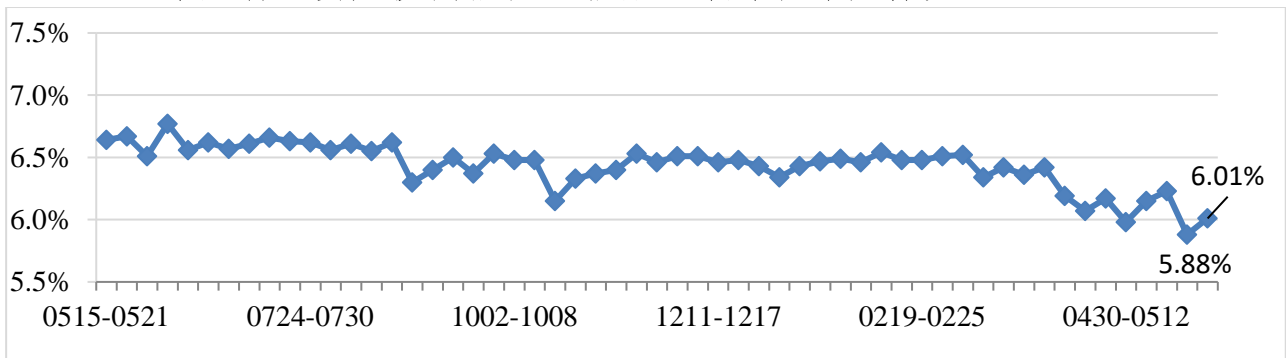


图4 行业资产惯例信托（非标）每周平均预期收益（%）



成立情况：本期资产管理信托成立规模大幅上升，非标资产占比 53.7%

据用益信托统计，本期（5月27日-6月09日）资产管理信托成立规模（周均，下述规模数据同为周均）105.92亿元，周均成立规模较上期大幅上升32亿元。

从非标运用投向来看，基础产业类项目规模32.41亿元，占比下降27.4pt至55.9%，继续保持第一大投向；本期金融类业务投向规模19.45亿元，占比大幅上升23pt至33.6%；工商企业类投向规模5.83亿元，占比上升6.4pt至10.1%；本期无房地产与其他类投向。

从产品形态来看，本期资产管理信托中标品信托周均成立规模49.86亿元，占比下降5pt至46.3%，本期标品成立规模占比不足半数，其中固收类占比96.5%。本期非标业务周均规模57.93亿元，占比增加5pt至53.7%。

表1 本期资产管理信托成立产品投向分布（周均）

非标运用方式	规模 (亿元)	占比 (%)	总体运用情况	规模 (亿元)	占比 (%)
房地产	0	0	非标资产	57.93	53.7
工商企业	5.83	10.1	标准化资产	49.86	46.3
基础产业	32.41	55.9	其中：固收类	48.11	96.5
金融	19.45	33.6	权益及混合类	1.75	3.5
其他	0.22	0.4			
非标合计	57.93	100.0	合计	73.94	100.0

国际市场

理财通南下资金按月急升七成

国内银行接连减定期存款息率，加上理财产品不断出现「爆雷」事件，即未能实现刚性兑付，甚至要蚀掉本金，国内居民分散投资需求急增，适逢「跨境理财通2.0」公布多项优化措施，投资上限每人由100万元增至300万元，而香港银行又以高息定存优惠作招徕，4月份「南向通」汇划资金按月再飙逾七成，至223.21亿元。「理财通」自2021年10月19日推出以来，至本月6日止，「南向通」额度使用为333亿元，「北向通」2.43亿元。

「理财通」2月进行优化，3月内地客即见激增23237人，按月增加近12倍，单月汇划资金急升近8倍至130.88亿元。人民银行最新数据显示，4月「南向通」开户人数回落48%至1.2万人，但汇划资金在高基数下，4月再增逾七成至223.21亿元。值得注意的是，整个「理财通」计划4月份汇划金额为223.35亿元，意味着北水南下占99.93%，余额为港澳居民北向汇划0.14亿元，占比仅约0.07%。

国内接二连三出现理财产品「爆雷」事件，导致投资者分散风险的意识增加，而国内银行存款利息亦不如以往般高，资金为了寻找出路，自然会被境外资产吸引，多间银行亦表示，过去多个星期查询「南向通」开户和投资的人数急增。

港股市场情况概览

图5 恒生指数走势



图6 沪港通资金流向

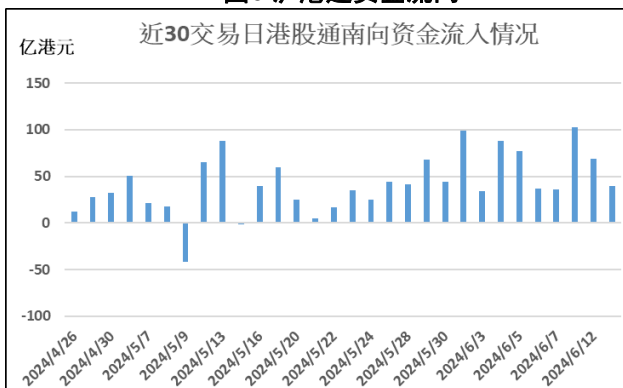


图7 恒指成分股头尾表现

十大表现最好恒指成份股			十大表现最差恒指成份股		
代码	公司	变动	代码	公司	变动
1211	比亚迪	14.4%	6098	碧桂园服务	-15.7%
2382	舜宇光学	12.9%	968	信义光能	-15.4%
2313	申洲国际	12.0%	1997	九龙仓	-15.3%
981	中芯国际	11.2%	291	华润啤酒	-14.1%
836	华润电力	8.9%	2319	蒙牛乳业	-14.1%
883	中国海洋石油	7.1%	6618	京东健康	-13.9%
241	阿里健康	6.8%	316	东方海外	-13.6%
3692	翰森制药	6.1%	17	新世界发展	-12.3%
1088	中国神华	5.2%	2331	李宁	-12.1%
2269	药明生物	4.6%	1876	百威亚太	-11.5%

本月上旬恒指仍然调整中，一度更跌至18000点水平之下，现时在50日均线附近徘徊，有望在这水平找到支持后，再发力向上，因此当前的走势将会是决定未来市场走向的关键。虽然近期市场较弱，但南向资金仍然继续流入港股，相信会带来一定的支持。

(由昭海金融投研团队提供)

集团动态

国务院国资委副主任谭作钧调研上药信谊、循曜生物

5月30日，国务院国资委党委委员、副主任谭作钧一行在对上海市生物医药产业发展走访中，实地调研了上药旗下工业企业上药信谊以及创新孵化企业循曜生物，对产业链布局、人才发展、混改机制创新等情况进行深入了解并给予指导。国务院国资委企干一局局长董朝辉、规划局副局长胡武婕、科创局副局长王晓亮、企干一局副局长常玉春，上海市国资委副主任马晓宾等参加调研。上实集团副总裁、上海医药党委书记、董事长杨秋华陪同调研并汇报相关情况。

图11 国资委领导调研上药信谊



在座谈交流中，谭作钧指出，上海医药是国内领先的生物医药企业之一，其实践经验对产业发展有积极借鉴意义。生物医药是习近平总书记强调的关系国计民生和国家安全的战略性新兴产业，为推动这一国家高度重视的产业稳定发展、创新发展，国务院国资委将结合此次调研，助力国家进一步优化完善适应新形势的政策、体制机制，着力解决生物医药产业发展面临的问题和困难，为行业高质量发展提供进一步支撑

践行绿色发展，建设低碳城市，上实集团参展 2024 上海国际碳中和博览会

6月5日至8日，2024上海国际碳中和技术、产品与成果博览会在上海举办。作为绿色、健康产业赛道的探索者、实践者和上海市环境保护产业协会副会长单位，上实集团积极参展本届碳博会，围绕“践行绿色发展，建设低碳城市”主题，展示上实集团在生物医药、消费品生产制造、清洁能源、城市更新等领域通过科技创新推进产业能级提升，为绿色可持续发展做出的努力与取得的成绩。

沪港人才合作备忘录在上实集团香港总部签署

6月8日，为进一步落实沪港合作会议第六次会议精神，深化沪港人才合作，上海市人才工作局和香港特别行政区政府香港人才服务办公室在上实集团香港总部签署合作备忘录。上海市委常委、组织部部长张为、中央人民政府驻香港特别行政区联络办公室教育部部长王伟明、香港特别行政区政府劳工及福利局局长孙玉菡共同见证。上海市委组织部部务委员、市人才工作局副局长谭朴珍和香港人才服务办公室总监刘镇汉分别代表双方签约。上实集团董事长冷伟青参会并发言表示，上实集团将充分发挥产业科技属性高、多元协同和沪港联动优势，聚合香港对接全球的科研优势与国内强大的制造优势，做优做强在港研发孵化平台、在沪临床转化，建立健全适应新质生产力要求的人才体系，为沪港两地人才交流作出积极贡献。