

目录

宏观环境 1

8月中美核心经济数据解读——我国出口强于预期，美国核心通胀水平回升

中国人民银行：降准有空间 政策调整需要观察经济走势

信托市场 2

发行市场：发行规模大幅下降，非标类信托平均发行预期收益率在低位波动

成立情况：本期资产管理信托成立规模大幅下降，标品成立占比近六成

国际市场 3

香港证监会允许中介人在港分发互联互通下合资格内地ETF研究报告

香港下调特专科技公司上市门槛

港股市场情况概览（9月上旬）

集团动态 4

集团领导出席2024陕西—香港中资企业交流恳谈会

上海前沿开业庆典暨上海康健生揭牌仪式隆重举行

上实集团与上海建科、中建科集团座谈

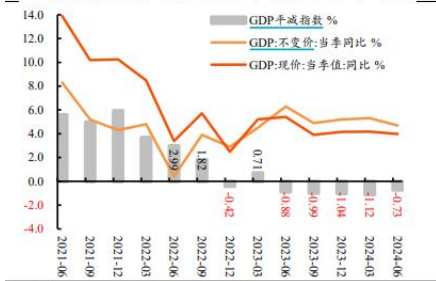
宏观环境

8月中美核心经济数据解读——我国出口强于预期，美国核心通胀水平回升

8月当月出口同比增速8.7%，实现超预期增长。我国对主要贸易伙伴的出口对整体出口增速均产生正向拉动作用；由于主要贸易伙伴通胀持续走高或维持阶段性高位，我国对欧盟、俄罗斯、巴西、日本韩国的出口对整体出口增速的拉动作用边际改善，对美国、东盟的出口对整体出口增速的拉动作用边际放缓，对冲了总量视角下经济景气度边际放缓的负向影响。5月至8月出口当月同比增速分别为7.5%、8.6%、7.0%、8.7%，近4个月来中国商品出口额增速保持了7%以上的水平。趋势预计9月我国出口同比增速在7.5%左右。

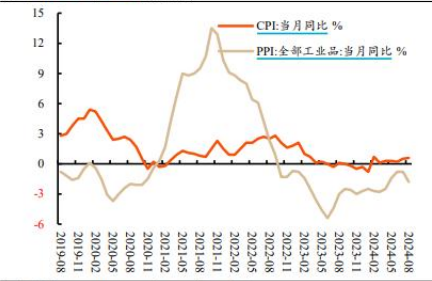
8月CPI回升PPI持续下行。9月10日国家统计局公布的数据显示，8月中国CPI同比较7月的0.5%略上行至0.6%，PPI同比降幅较7月的0.8%下行至1.8%。CPI同比回升主要还是受到天气扰动和猪肉价格上涨，PPI同比下滑主要由于石油石化产业和黑色产业价格加速下行，核心在于地产需求依然偏弱及高温多雨天气影响基建施工。综合来说，国内通缩的预期还在延续，从社融数据看，PPI年内转正的概率大幅下降。

图1:不变价GDP、现价GDP增速与GDP平减指数



资料来源: Wind, 甬兴证券研究所

图2:CPI与PPI月度同比



资料来源: Wind, 甬兴证券研究所

数据显示消费投资领域内需疲软问题持续。9月6日，易纲在金融峰会上表示中国现在应该把重点放在抵挡通缩压力下，重点是在未来几季让GDP平减指数转正。强调需要采取积极的财政政策和稳健的货币政策来支持增长。易纲的发言说明政府未来的施政核心在提振内需和扭转通缩预期上，即积极的财政政策、宽松的货币政策、进一步的房地产政策。

美国8月CPI延续回落，主要受能源等商品价格下跌推动。核心商品环比连续下降或持平已接近15个月，成为通胀下行的主要推力。但核心CPI增速超出预期，核心CPI通胀在中期内将延续温和放缓趋势。在美国大选辩论等政治因素影响下，9月降息已无悬念，但可能采用小步渐进降息方式，预计9月可能降息25个基点，12月再降25个基点，明年进一步降息125个基点。

中国人民银行：降准有空间 政策调整需要观察经济走势

9月5日，人民银行货币政策司司长邹澜在国新办新闻发布会上表示，目前金融机构的平均法定存款准备金率大约为7%，进一步降准还有一定的空间。

保持银行体系流动性合理充裕。法定存款准备金率是央行供给长期流动性的一项工具，与之相比，7天逆回购和中期借贷便利是对应中短期流动性波动的工具，今年央行又增加了国债买卖工具。下一步，人民银行将综合运用这些工具，保持流动性合理充裕。

合理把握货币政策调控的力度和节奏。在利率方面，人民银行持续推动社会综合融资成本稳中有降，今年以来，1年期和5年期以上贷款市场报价利率分别累计下降了0.1和0.35个百分点，带动了平均贷款利率持续下行。同时也要看到，受银行存款向资管产品分流的速度、银行净息差收窄的幅度等因素影响，存贷款利率进一步下行还面临一定的约束。

信托市场

发行市场：发行规模大幅下降，非标类信托平均发行预期收益率在低位波动

据用益信托网统计，本期（8月26日-9月8日）行业资产管理信托发行数量与规模均小幅回升。据公开资料不完全统计，本期共发行资产管理信托产品421款，小幅增加26款；发行规模356.66亿元，环比增加12.1%，日均发行规模35.67亿元。本期非标项目平均预期收益5.49%，较上期基本不变，近一个月非标收益在5.5%左右波动。

图3 行业资产管理信托每周发行规模（单位：亿元）

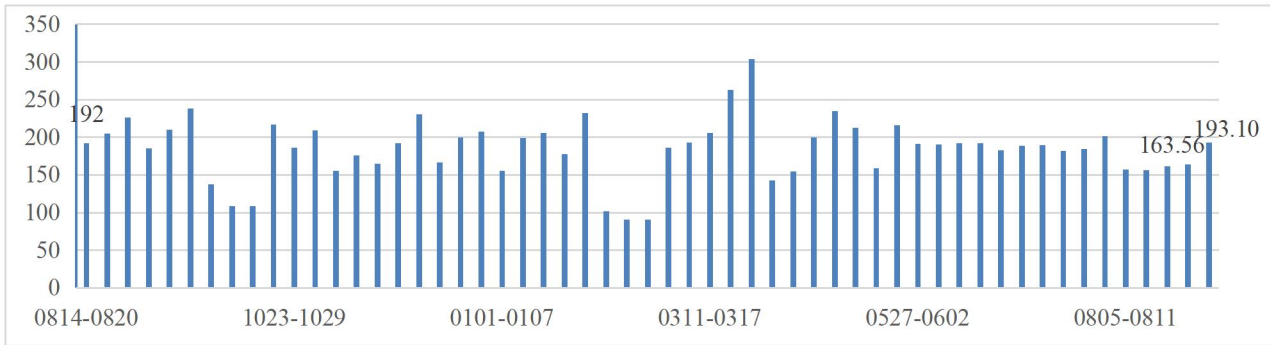
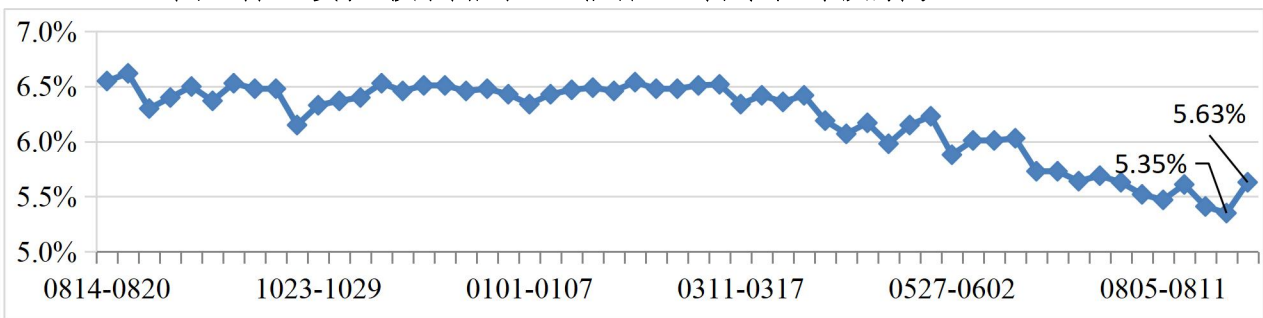


图4 行业资产惯例信托（非标）每周平均预期收益（%）



成立情况：本期资产管理信托成立规模大幅下降，标品成立占比近六成

据用益信托统计，本期（8月26日-9月8日）资产管理信托成立规模（周均，下述规模数据同为周均）71.53亿元，周均成立规模较上期大幅下降12.12亿元。

从非标运用投向来看，基础产业类项目规模16.42亿元，占比下降19pt至56.32%，继续保持第一大投向；本期金融类业务投向规模6.01亿元，占比下降2pt至20.63%；工商企业类投向规模6.19亿元，占比上升19pt至21.3%；房地产类投向规模0.1亿元；其他类投向0.38亿元。

从产品形态来看，本期资产管理信托中标品信托周均成立规模42.42亿元，占比大幅上升11pt至59.3%，本期标品成立规模占比近六成，其中固收类占比91.5%。本期非标业务周均规模29.11亿元，占比40.7%。

表1 本期资产管理信托成立产品投向分布（周均）

非标运用方式	规模 (亿元)	占比 (%)	总体运用情况	规模 (亿元)	占比 (%)
房地产	0.11	0.3	非标资产	29.11	40.7
工商企业	6.19	21.3	标准化资产	42.42	59.3
基础产业	16.42	56.41	其中：固收类	38.81	91.5
金融	6.01	20.63	权益及混合类	3.61	8.5
其他	0.38	1.32			
非标合计	29.11	100.00	合计	71.53	100.0

国际市场

香港证监会允许中介人在港分发互联互通下合资格内地 ETF 研究报告

9月9日，香港证监会发表通函，允许中介人在符合某些条件的情况下，在香港分发互联互通下合资格内地交易所买卖基金（exchange-traded fund，以下简称“ETF”）的研究报告。在互惠的基础上，香港证监会在通函里说明了中介人在港股市场分发互联互通下合资格内地ETF的研究报告的相关要求。此安排旨在增强内地和香港投资者对彼此市场产品的理解，并促进内地与香港市场的交易和流动性。

香港下调特专科技公司上市门槛

港交所宣布，自2024年9月1日起，将特专科技公司上市时的市值门槛，在原来的基础上下调20亿港元，即：如为已商业化公司，即经审计的最近一个会计年度的收益至少达2.5亿港元的特专科技公司，上市时的市值门槛由原来的60亿港元，降至40亿港元；如为未商业化公司，即未达到上述商业化收益门槛的特专科技公司，上市时的市值门槛由原来的100亿港元，降至80亿港元。

根据港交所上市规则的定义，特专科技公司是指主要从事（不论直接或通过其附属公司）特专科技行业可接纳领域内的一个或以上的特专科技产品的研发，以及商业化及/或销售的公司。这一上市规则的暂时修改，将推动香港新经济的发展和新质生产力的提升。

港股市场情况概览

图5 恒生指数走势



美联储7月一如预期维持息口不变，并指若数据支持，最快有机会于9月开始减息。当局表示就通胀目标方面取得进一步进展，失业率仍处低位，但有所上升，承认通胀压力及就业市场缓和。在政策声明中，当局将措辞改为「委员会关注通胀及就业的双重任务风险」，反映在通胀以外对就业市场的关注。美国通胀和就业数据均有所降温，联储局9月将减息0.25厘。若然就业市场显著转弱，如失业率大幅上行，则有机会成为接连减息的触发点，料年内减息两次至三次。后续留意8月JacksonsHole环球央行年会。虽然联储局的减息路径及幅度尚未明朗，但市场对美国经济硬着陆的忧虑升温，资金流入债市避险，10年期债息料于3.8厘附近波动。地缘政治风险升温，金价料于高位徘徊。

（香港专业机构提供）

集团动态

集团领导出席 2024 陕西—香港中资企业交流恳谈会

9月4日下午，2024陕西-香港中资企业交流恳谈会在港举行。香港中国企业协会上海企业分会会长，上实集团董事长冷伟青受邀出席活动并致辞。中联办、陕西省和相关地市负责人出席恳谈会。

冷伟青代表香港中国企业协会上海企业分会，向陕西省长期以来的关心、支持表示感谢。上实集团作为香港最具地方代表性的中资企业之一，坚持立足香港、依托上海，深耕生命健康、环境健康主赛道，在生物医药、环保水务、固废发电、城市更新和低碳消费等领域不断拓展，与陕西各界建立了深厚友谊和广泛合作。她强调，上海在港企业将依托香港“背靠祖国、联通世界”得天独厚优势，积极培育新质生产力、提升核心竞争力，为香港由治及兴和高质量发展注入新的活力。

图6 陕西-香港中资企业交流恳谈会在港举办；上海前沿开业庆典暨上海康健生揭牌仪式隆重举行



上海前沿开业庆典暨上海康健生揭牌仪式隆重举行

9月10日，上海生物医药前沿产业创新中心开业庆典暨上海康健生细胞技术有限公司揭牌仪式在上海浦东张江路88弄上海前沿隆重举行。第十三届全国人大常委会副委员长、中国红十字会会长、中国科学院院士陈竺，上海市人民政府副秘书长、浦东新区区长吴金城出席并致辞，上实集团董事长冷伟青致欢迎辞。

冷伟青对上海前沿开业和上海康健生揭牌表示热烈祝贺。她表示，生物医药是上海重点发展的三大先导产业之一。上海前沿将着力创设“一张桌”机制，协同“政产学研医资”各方资源，助力更多科研成果加快走出实验室、造福人民健康。上海康健生是上实集团在生物医药产业战略性新赛道的重要布局，加快推进细胞与基因技术创新和产业化。

上实集团与上海建科、中建科集团座谈

9月9日上午，上实集团董事长冷伟青在集团上海总部与到访的上海建科党委书记、董事长王吉杰一行座谈交流。当前上海建科正以科技创新数字化赋能传统业务，聚焦工程咨询、检验检测和技术服务等主责主业，围绕城市更新、绿色低碳、城市安全等发展方向，持续创新服务产品，布局国内外重点市场。

9月11日上午，上实集团董事长冷伟青在集团上海总部与到访的中建科技集团党委书记、董事长孙士东一行座谈交流。中建科技集团以城市深耕为核心，攻关核心技术、集聚绿色产业、打造示范场景，积极培育发展建筑业新质生产力。希望未来可以为上实集团产业升级、创新发展做好支持，共同打造央国企合作典范。