

目录

宏观环境 1

[央行发布2024年金融市场运行情况](#)

[国家统计局：2025年1月份CPI同比上涨0.5%，环比上涨0.7%](#)

[国务院召开国务院常务会议，研究提振消费有关工作](#)

监管指引 3

[金融监管总局印发《关于加强监管防范风险推动信托业高质量发展的若干意见》](#)

[证监会召开投资者座谈会](#)

[证监会发布《关于资本市场做好金融“五篇大文章”的实施意见》](#)

国际市场 4

[美国市场近期情况](#)

[港股市场近期概况](#)

集团动态 4

[“抢抓机遇、攻坚克难、以实行远、智创未来”——上实集团2025年工作会议暨上海上实集团党建工作会议召开](#)

[上实集团发起设立的百亿规模上海生物医药并购基金公告首关落地](#)

[上实集团与虹口区共谋高质量发展](#)

[上实集团15亿中期票据拟兑付，利率为2.93%](#)

宏观环境

央行发布 2024 年金融市场运行情况

2024年，债券市场规模稳定增长，国债收益率整体震荡下行；债券市场高水平对外开放稳步推进，投资者结构保持多元化；货币市场交易量略有下降，银行间衍生品市场成交量保持增长；股票市场主要股指上涨。

一、债券市场规模稳定增长

2024年，债券市场共发行各类债券79.3万亿元，同比增长11.7%。其中，银行间债券市场发行债券70.4万亿元，交易所市场发行债券8.9万亿元。2024年，国债发行12.4万亿元，地方政府债券发行9.8万亿元，金融债券发行10.4万亿元，公司信用类债券1发行14.5万亿元，信贷资产支持证券发行2703.8亿元，同业存单发行31.5万亿元。

截至2024年末，债券市场托管余额177.0万亿元，同比增长12.1%，其中银行间债券市场托管余额155.8万亿元，交易所市场托管余额21.2万亿元。商业银行柜台债券托管余额1556.2亿元。

二、债券收益率整体震荡下行

2024年末，1年、3年、5年、7年、10年期国债收益率分别为1.08%、1.19%、1.42%、1.59%、1.68%。

2024年12月，银行间同业拆借月加权平均利率为1.57%，同比下行21个基点；银行间质押式回购月加权平均利率为1.65%，同比下行25个基点。

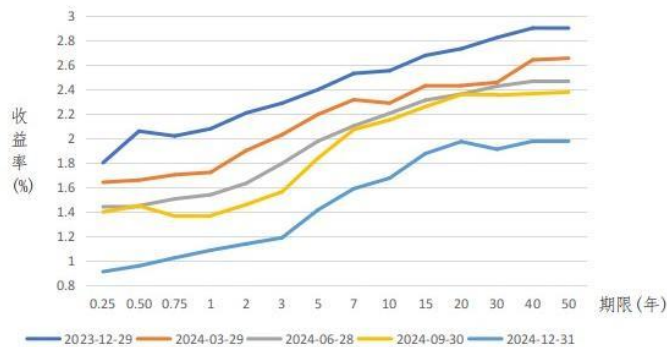


图1 2024年国债收益率曲线变化情况

三、银行间衍生品市场成交规模同比增长

2024年，银行间本币衍生品市场共成交36.9万亿元，同比增长15.4%。其中，利率互换名义本金总额32.7万亿元，同比增长3.8%；标准债券远期成交1.1万亿元，信用风险缓释凭证创设名义本金173.8亿元，信用违约互换名义本金30.2亿元。国债期货共成交67.4万亿元，同比增长20.1%。互换利率有所下降，2024年末，1年期FR007互换利率收盘价（均值）为1.46%，较2023年末下降53个基点；5年期FR007互换利率收盘价（均值）为1.43%，较2023年末下降89个基点。

四、股票市场主要指数上涨

2024年末，上证指数收于3351.8点，较2023年末上涨376.9点，涨幅为12.7%；深证成指收于10414.6点，较2023年末上涨889.9点，涨幅为9.3%。两市场全年成交额254.8万亿元，同比增加20.1%。

2024年金融市场的相关变化显示，以债券固收为代表的标品信托产品逐渐成为资管市场的主流，信托业标品化、净值化转型趋势更加明显。

国家统计局：2025年1月份CPI同比上涨0.5%，环比上涨0.7%

2月10日，国家统计局数据显示，2025年1月份，全国居民消费价格同比上涨0.5%。其中，城市上涨0.6%，农村上涨0.3%；食品价格上涨0.4%，非食品价格上涨0.5%；消费品价格上涨0.1%，服务价格上涨1.1%。

1月份，全国居民消费价格环比上涨0.7%。其中，城市上涨0.8%，农村上涨0.5%；食品价格上涨1.3%，非食品价格上涨0.6%；消费品价格上涨0.6%，服务价格上涨0.9%。

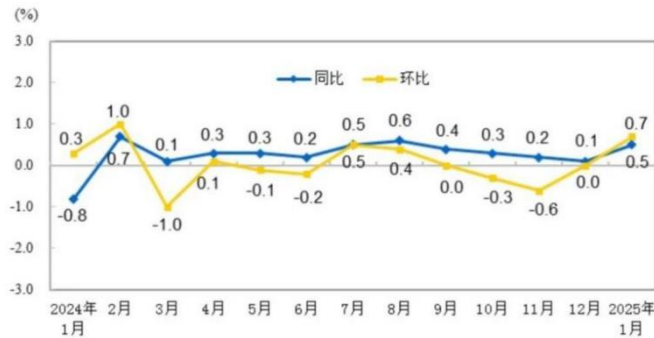


图2 全国居民消费价格涨跌幅

2025年1月份，全国工业生产者出厂价格和购进价格同比均下降2.3%降幅均与上月相同；环比均下降0.2%。1月份，工业生产者出厂价格中，生产资料价格下降2.6%，影响工业生产者出厂价格总水平下降约1.95个百分点。其中，采掘工业价格下降4.9%，原材料工业价格下降1.9%，加工工业价格下降2.7%。生活资料价格下降1.2%，影响工业生产者出厂价格总水平下降约0.31个百分点。其中，食品价格下降1.4%，衣着价格下降0.1%，一般日用品价格上涨0.5%，耐用消费品价格下降2.6%。



图3 生产资料出厂价格（左）购进价格（右）涨跌幅

国务院召开国务院常务会议，研究提振消费有关工作

2月10日，国务院总理李强主持召开国务院常务会议，研究提振消费有关工作，审议通过《2025年稳外资行动方案》，讨论《中华人民共和国国家发展规划法（草案）》。

会议指出，提振消费是扩大内需、做大做强国内大循环的重中之重。要切实转变观念，把提振消费摆到更加突出位置。要大力支持居民增收，促进工资性收入合理增长，拓宽财产性收入渠道，提升消费能力。要聚焦牵动性强、增长空间大的消费领域，深挖消费潜力。促进服务消费提质惠民，优化“一老一小”服务供给，支持便民服务消费，扩大文体旅游消费，推动冰雪消费，发展入境消费。推动大宗消费更新升级，加大消费品以旧换新支持力度，更好满足住房消费需求，延伸汽车消费链条。强化消费品牌引领，支持新型消费加快发展，促进“人工智能+消费”、健康消费等，持续打造消费新产品新场景新热点。要实施优化消费环境三年行动，进一步完善质量标准、信用约束、综合治理、消费维权等制度，着力解决群众反映强烈的突出问题，营造放心的消费环境。

监管指引

金融监管总局印发《关于加强监管防范风险推动信托业高质量发展的若干意见》

《意见》提出，到2029年，信托业风险得到有效管控，业务转型有序推进，机构经营更加稳健，法律制度进一步健全，全过程监管持续加强，信托业高质量发展基础不断夯实。到2035年，基本形成坚守定位、治理完善、经营稳健、服务专业、监管有效的信托业新格局。《意见》要求，要坚持回归本源的发展导向，推动信托公司坚守信托本源定位，坚持金融服务实体经济的本质要求，提升专业能力本领，突出信托文化本色。

国家金融监督管理总局表示，将以《意见》发布为契机，进一步完善信托监管制度体系，加强信托公司监管，加强与各方面的工作协同，加强自身能力建设，为实现信托业高质量发展提供监管保障。

证监会召开投资者座谈会

证监会党委书记、主席吴清到证券营业部调研投资者教育基地并主持召开投资者座谈会，向广大投资者致以新春问候和美好祝福，与10名投资者代表深入交流，就加强投资者权益保护、促进资本市场高质量发展充分听取意见建议。

投资者代表围绕进一步严把上市公司入口关、更加精准支持优质企业上市、正确看待并健全量化交易监管、深化公募基金改革、提高证券违法犯罪成本、加强资本市场负面不实舆情快速反应和处置等提出了意见建议。

吴清强调，投资者是市场之本，保护投资者合法权益是证券监管的首要任务。证监会将坚持问需于市场、问计于市场、问道于市场，牢牢把握中小投资者占绝大多数的基本市情，持续加强与各类投资者沟通，及时回应投资者关切，进一步推动上市公司增强回报投资者的意识和能力，不断健全投资者保护长效机制，对各类侵害投资者合法权益的违法违规行为严厉打击、一追到底，努力营造融资更规范、投资更安心的市场生态环境，推动资本市场高质量发展不断迈上新台阶。

证监会发布《关于资本市场做好金融“五篇大文章”的实施意见》

为深入贯彻落实党的二十届三中全会、中央金融工作会议、中央经济工作会议和新“国九条”关于做好科技金融、绿色金融、普惠金融、养老金融、数字金融“五篇大文章”的部署要求，积极发挥资本市场功能，提升服务实体经济质效，中国证监会制定了《关于资本市场做好金融“五篇大文章”的实施意见》（以下简称《实施意见》）。

《实施意见》聚焦支持新质生产力发展，突出深化资本市场投融资综合改革，增强制度包容性、适应性，推动要素资源向科技创新、先进制造、绿色低碳、普惠民生等重大战略、重点领域、薄弱环节集聚。围绕加强对科技型企业全链条全生命周期的金融服务，丰富资本市场推动绿色低碳转型的产品制度体系，提升资本市场服务普惠金融效能，推动资本市场更好满足多元化养老金融需求，加快推进数字化、智能化赋能资本市场，加强行业机构金融“五篇大文章”服务能力，提升资本市场做好金融“五篇大文章”的合力等方面提出18条政策举措。

国际市场

美国市场近期情况

2025年1月31日，特朗普政府确认将正式开始对来自墨西哥和加拿大的商品征收25%的关税，并对中国产品征收10%的关税。此前刚上任的1月20日，唐纳德·特朗普正式开启其第二任期，并签署了《美国优先贸易政策》总统备忘录。与其竞选期间宣称的“上任第一天即大幅提高关税”不同，特朗普政府选择了另一种更具战略性的方式：并未立即宣布具体的关税措施，而是通过该备忘录为贸易政策的调整预留了模糊空间，并设定了一系列调查、审查和政策建议的“截止日期”。美联储在1月28日-29日召开的议息会议上维持利率在4.25%-4.5%不变。会后的政策声明有两处偏鹰派的调整：其一，指出在12月份强劲的劳动力市场数据之后，失业率已经“稳定”下来；其二，删除通胀向2%目标迈进的说法。



图4 标准普尔500指数

港股市场近期概况

近日恒生指数大幅上涨，主要受益于内地AI领域的突破以及特朗普关税政策的摇摆。分市值和股票性质来看，大型中资民营股涨幅最大；分行业看，资讯科技股涨幅最大。根据EPFR口径，本周主动型外资基金净流出港股幅度加大，被动型外资基金净流入幅度减小，外资主动型与被动型资金累计净流向持续相反。本周南下资金小幅净流入，分行业看，南向资金大幅净流向金融业板块，而资讯科技板块本周获大幅净流出。



图5 恒生指数

集团动态

“抢抓机遇、攻坚克难、以实行远、智创未来”——上实集团 2025 年工作会议暨上海上实集团党建工作会议召开

2024年，集团聚焦生命健康、环境健康主赛道，立足时代大势、把握经济形势、紧扣

市场趋势，科技、金融、产业融通发展，打造核心竞争力，扎实推动高质量发展，持续优化产业结构，积极推进科技创新，预计实现营业收入3041亿元，考核口径归母净利润28亿元，资产总额达到4626亿元。集团核心竞争能力进一步提升，公司治理水平进一步提高，在港发展贡献度和显示度进一步凸显，风险防范能力进一步增强，为加快建成世界一流绿色健康产业投资控股集团迈出了新的坚实步伐。

会议强调，今年是“十四五”规划收官之年。做好今年工作，要以习近平新时代中国特色社会主义思想为指导，全面贯彻落实党的二十大和二十届二中、三中全会精神，聚焦推动高质量发展首要任务和构建新发展格局战略任务，围绕“数智转型年”主题，坚定“12345”发展战略共识，保持战略自信、战略定力、战略敏捷，发挥联通沪港优势，依托科技创新和数字化新引擎，进一步深化改革攻坚，更好统筹发展和安全，高质量完成“十四五”规划目标任务，为实现“十五五”良好开局打牢基础。

上实集团发起设立的百亿规模上海生物医药并购基金公告首关落地

《上海市支持上市公司并购重组行动方案（2025—2027年）》正式发布，明确提出设立100亿元生物医药产业并购基金，支持上市公司并购重组，促进产业链整合，推动产业转型升级。时隔两个月，由上实集团发起设立的百亿规模的上海生物医药并购基金日前公告“首关”，基金首期规模约50.1亿元，得到了来自市级母基金、产业集聚区引导基金、中央金融机构、龙头“链主”企业如上海医药、东富龙等多种类型出资人的参与。

《上海市支持上市公司并购重组行动方案（2025—2027年）》提出，上海力争到2027年落地一批重点行业代表性并购案例，在集成电路、生物医药、新材料等重点产业领域培育10家左右具有国际竞争力的上市公司。据悉此次基金成立的重点任务之一，就是要发挥并购基金促进产业转型升级功能，链接全球生物医药优质资源，助力上海的优质龙头“链主”企业在各自业务发展的关键领域做大做强，提升“链主”企业创新能力和产业能级。

上实集团与虹口区共谋高质量发展

上实集团与虹口区工作座谈交流会举行。虹口区委书记李谦，上实集团董事长冷伟青出席并讲话。虹口区委副书记、区长吕鸣，上实集团总裁张芊分别介绍虹口区经济社会发展和集团改革发展情况。集团总监王政介绍集团在虹口项目开展情况。

上实集团 15 亿中期票据拟兑付，利率为 2.93%

2月8日，上海上实（集团）有限公司发布2022年度第一期中期票据兑付公告。该期债券简称为“22上实MTN001”，债券代码为“102280264”，发行总额为15亿元人民币，起息日为2022年2月16日，发行期限为3年，债项余额为15亿元，偿还类别为本息兑付，本计息期债券利率为2.93%，本息兑付日为2025年2月16日，本期应偿付本息金额为15.4395亿元人民币。主承销商为兴业银行股份有限公司和中信银行股份有限公司，存续期管理机构为兴业银行股份有限公司，登记托管机构为银行间市场清算所股份有限公司。

免责声明：本报告由天津信托有限责任公司编制，仅供合格投资者参考。报告内容基于公开资料整理，本公司力求确保信息的准确性和完整性，但不报告中的任何观点、结论或建议承担任何法律责任。报告中的信息仅供参考，不构成投资建议。合格投资者在做出投资决策前，应充分了解信托产品的风险，并根据自身情况谨慎决策。本公司不对合格投资者因使用报告所导致的任何损失承担责任。报告版权归属本公司所有，未经本公司书面许可，任何机构和个人不得以任何形式复制、传播或引用。本公司保留对报告内容进行修改的权利，恕不另行通知，特此声明。