

天津信托有限责任公司

2011 年年度报告全文

二〇一二年四月

天津信托有限责任公司

2011 年年度报告

1、重要提示

1.1 本公司董事会及董事保证本报告所载资料不存在任何虚假记载、误导性陈述或者重大遗漏，并对其内容的真实性、准确性和完整性承担个别及连带责任。

1.2 公司董事王卫东、于永洲因公务未能出席董事会，王卫东委托其他董事出席董事会并行使表决权。

1.3 公司独立董事对本年度报告所披露的内容进行了认真审查，认为本年度报告的内容是真实、准确、完整的。

1.4 五洲松德联合会计师事务所为本公司出具了标准无保留意见的审计报告。

1.5 公司总经理张维、总会计师尹梅、财会部负责人李瑞聪声明：保证本年度报告中财务报告真实、完整。

2、公司概况

2.1 公司简介

2.1.1 历史沿革

天津信托有限责任公司前身是中国人民银行天津市信托投资公司，成立于1980年，是国内最早成立的信托投资机构之一；1988年经中国人民银行批准，进行股份制改造，吸收天津市财政局等股东单位合股经营，名称定为天津信托投资公司；1997年，天津市财政局成为公司第一大股东，公司注册资本为人民币17076万元，名称定为天津信托投资有限责任公司；2000年，公司各股东按出资比例进行增资扩股，注册资本为人民币5亿元；2003年，公司经股权转让和进一步增资扩股后，股东单位为10家，注册资本为人民币14.25亿元；2007年，公司用公积金转增股本后，注册资本为人民币15亿元。天津市财政局、中国节能投资公司为公司并列第一大股东。2009年4月，中国银行业监督管理委员会银监复（2009）131号《关于批准天津信托投资有限责任公司调整股权结构的批复》，批准公司原第三大股东天津海泰控股集团有限公司受让公司原股东中国节能投资公司、天津天铁冶金集团有限公司和天津华泽（集团）有限公司所持我公司全部股权，天津海泰控股集团有限公司成为公司第一大

股东，成为公司实际控制人。股东单位由 10 家变为 7 家。

2009 年 6 月，中国银行业监督管理委员会银监复（2009）210 号《关于天津信托投资有限责任公司变更公司名称和业务范围的批复》，同意“天津信托投资有限责任公司”更名为“天津信托有限责任公司”。

2010 年 2 月，中国银监会以银监复【2010】85 号下发了《关于批准天津信托有限责任公司股权变更及调整股权结构的批复》，公司原并列第一大股东天津市财政局将所持有的公司 23.16% 的股权，原第六股东天津市津能投资公司将所持有的公司 8.42% 的股权，原第四股东天津经济技术开发区财政局将所持有的公司 10.53% 的股权转让给天津市泰达国际控股（集团）有限公司（公司新加入股东）。转让后天津市泰达国际控股（集团）有限公司持有公司 42.11% 的股权，成为公司的第二大股东。公司股东由 7 家变更为 5 家。

2.1.2 公司的法定中文名称:天津信托有限责任公司

公司的中文简称:天津信托

2.1.3 公司的法定英文名称:Tianjin Trust Co.,Ltd.

公司的英文简称:Tianjin Trust

2.1.4 法定代表人:王海智

2.1.5 注册地址:天津市河西区围堤道 125-127 号天信大厦，邮政编码:300074

2.1.6 国际互联网网址:www.tjtrust.com, 电子信箱:bg@tjtrust.com

2.1.7 信息披露事务负责人:张维

信息披露事务联系人:冉启文

联系电话:022-28408259, 传真:022-28408279, 电子信箱:bg@tjtrust.com

2.1.8 公司指定信息披露报纸:金融时报

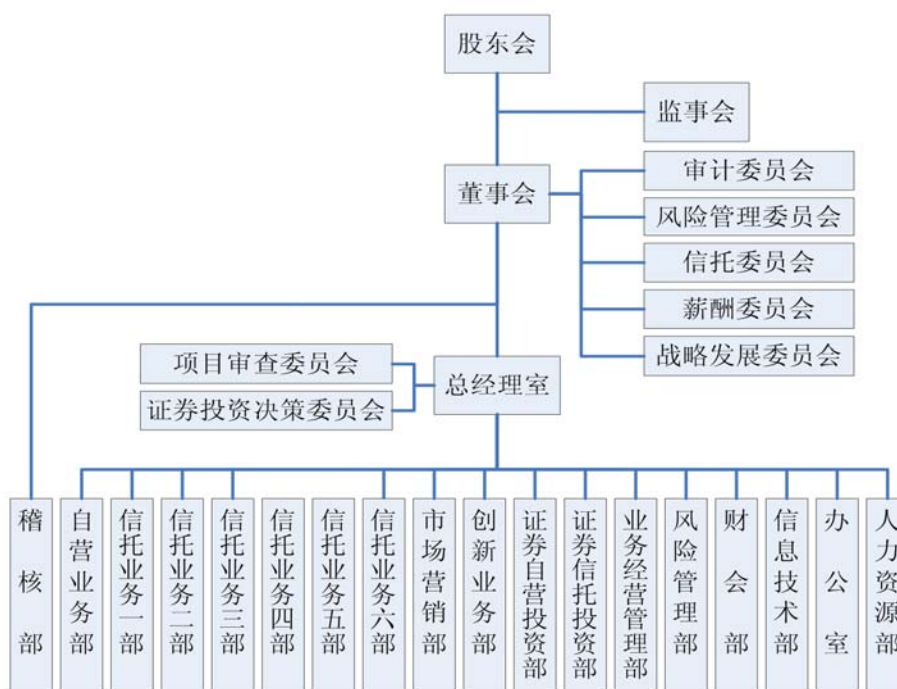
2.1.9 公司年度报告备置地点:天津信托有限责任公司董事会(天信大厦)

2.1.10 公司聘请的会计师事务所:五洲松德联合会计师事务所

地址:天津开发区广场东路 20 号滨海金融街—E6505

2.1.11 公司聘请的律师事务所:无

2.2 组织结构



3、公司治理

3.1 公司治理结构

3.1.1 股东

截至 2011 年末，公司股东 5 家，持有 10%以上（含 10%）股份的股东如下：

股东名称	持股比例	法定代表人	注册资本	注册地址	主要经营业务及主要财务情况
天津海泰控股集团有限公司★	51.05%	刘津元	22.6 亿元	天津华苑梅苑路 6 号海泰大厦 11-12 层	主营业务为：天津滨海高新技术产业开发区基础设施建设、土地开发与转让、高科技投资和配套服务业。2011 年末总资产为 274 亿元，总负债为 191 亿元，所有者权益为 83 亿元。
天津市泰达国际控股（集团）有限公司	42.11%	刘惠文	106.1 亿元	天津经济技术开发区盛达街 9 号泰达金融广场 11 层	主营业务为：承担天津市市属国有金融资产出资人的职责，对控股金融机构的经营情况和绩效水平进行考核管理，对授权范围内的国有金融资产依法实施监督，负责国有金融资产的保值增值。2011 年末总资产为 128 亿元，总负债为 19 亿元，所有者权益为 109 亿元。

3.1.2 董事、董事会及其下属委员会

截至 2011 年末，公司董事会人员构成如下：

姓名	职务	性别	年龄	选任日期	所推举的股东名称	该股东持股比例 %	简要履历
王海智	董事长	男	57	2007.6	天津海泰控股集团有限公司	51.05	1974年-1988年，历任河北省围场县公社、镇区秘书、劳动人事局干事、副局长，1988年-2000年，历任中国银行河北省分行围场支行、中国银行承德市分行、中国银行秦皇岛市分行副行长、代行长、行长、党委书记，2000年-2005年底，历任中国东方资产管理公司石家庄办事处副总经理、总经理、党委副书记、党委书记，天津办事处党委书记、总经理，2007年6月—2009年6月，任天津信托投资有限责任公司党委书记、董事长，2009年7月至今，任天津信托有限责任公司党委书记、董事长。
王卫东	副董事长	男	42	2007.1	天津海泰控股集团有限公司	51.05	1995年-2006年，先后在天津新技术产业园区开发总公司工作，历任项目经理、助理经理、总经理助理、副总经理，在天津海泰科技发展股份有限公司工作，任副董事长、董事长、总经理；2006年至今，任天津海泰控股集团有限公司党委委员、副总经理。
于永洲	董事	男	59	2010.4	天津市泰达国际控股(集团)有限公司	42.11	1984年—1987年 天津市财政局干部 1987年—1994年 天津市财政局科长 1994年—2003年 天津市财政局处长 2003年—2008年 天津市财政局副局长 2008年—今 天津市泰达国际控股(集团)有限公司党委委员、副总经理
董建新	董事	男	44	2009.8	天津海泰控股集团有限公司	51.05	1989.07-1991.01 在天津市科委科干处工作；1991.01-1995.07 在天津技术物理所任团总支书记、工程师； 1995.07-1999.04 在天津新技术产业园区开发总公司任项目经理； 1999.04-2001.04 天津新技术产业园区管理咨询有限公司任副总经理； 2001.04-2001.12 天津新技术产业园区

						海泰科技投资管理有限公司任总经理助理；2010.12-2006.6 任天津海泰科技发展股份有限公司资产运营部、企划部部长；2006.06-2010.05 任天津海泰控股集团有限公司金融部副部长。2010.05 至今任天津海泰控股集团有限公司企业运营部副部长。
李 林	董 事	男	48	2009.8	天津海泰控股集团有限公司	51.05 1985.07—1994.03 在天津师范大学教育系任教师；1994.03—1996.06 在天津新技术产业园区开发总公司工作；1996.06—1997.05 任园区总公司工业投资分公司助理经理；1997.05—1997.12 任园区报关行副经理；1997.12—2003.05 任园区报关行经理；2003.05—2006.06 任天津海泰控股集团有限公司资产部部长；2006.06—2006.12 任天津海泰控股集团有限公司投资发展部副部长；2006.12—至今，任天津海泰控股集团有限公司企业运营部副部长、部长。
钟玲玲	董 事	女	47	2010.4	天津市泰达国际控股（集团）有限公司	42.11 1986年7月—1991年8月 在天津市照相机公司；1991年8月—2009年1月 天津市经济委员会引进处、投资与技术改造处调研员；2008年8月—2010年12月，任天津市泰达国际控股（集团）有限公司融资与风险管理部部长。2011年1月—至今，任天津市泰达国际控股（集团）有限公司审计与合规部部长。
弓劲梅	董 事	女	39	2010.4	天津市泰达国际控股（集团）有限公司	42.11 2002年1月—2006年10月 天弘基金管理有限公司筹备组成员、高级研究员、职工监事；2006年11月—2008年7月 天津泰达投资控股有限公司资产管理部高级项目经理；2008年8月—2009年4月 天津市泰达国际控股（集团）有限公司融资与风险管理部部长助理；2009年5月—2009年12月 天津市泰达国际控股（集团）有限公司融资与风险管理部副部长；2010年1

						月—今天津市泰达国际控股（集团）有限公司资产管理部副部长（主持工作）。
黄书平	董事	男	30	2010.4	天津盈鑫信恒投资咨询有限公司	5.26 2004年11月—2005年4月 首创证券有限公司资产管理部项目经理；2005年4月—2007年2月 顺驰中国控股有限公司总裁助理；2007年2月—2007年12月 融创集团资本管理部总监；2007年12月—2009年2月 融创集团资本运作中心总经理；2009年2月—今 融创集团董事会秘书兼财务管理部副总经理。
张维	董事	男	56	2006.4	管理层及职工代表	1972年-1999年，在天津市综合计划局生产组、天津市物资局工作，历任财务处干部、副处长、处长、总会计师；1999年-2006年4月，在天津市审计局工作，任总审计师、副局长、党组成员；2006年4月—2009年6月，任天津信托投资有限责任公司董事、总经理。2009年7月至今，任天津信托投资有限责任公司董事、总经理。
李延敬	独立董事	男	66	2004.12		1968年-1987年，先后在西藏昌都军分区学生连、西藏昌都电厂、天津市电子仪表局工作；1987年-2006年，在天津市审计局工作，先后任副处长、处长、副总审计师、总审计师、副局长、党组成员，现已退休。
樊振荣	独立董事	男	64	2008.4		1967年8月—1982年6月 在人民银行天津分行塘沽支行工作，任会计员、信贷员；1982年6月—1993年8月 在天津工商银行红桥支行工作，任信贷员、信贷科长、办公室主任、副行长等。1993年8月—2007年11月 在天津信托投资有限责任公司工作，任副总经理、常务副总经理；2007年11月退休。

马君潞	独立董事	男	57	2010.10		现任南开大学经济学院院长。1993年晋升教授职称，1994年始享受国务院特殊津贴，1996年取得博士研究生指导教师资格。1998年被评为天津市教育系统优秀回国人员，入选国家教育部首批“跨世纪人才”，并担任高等学校经济学学科教学指导委员会委员。1999年9月至2000年8月作为富布赖特高级访问学者在美国哥伦比亚大学进行学术交流、研究和讲学。讲授微观经济学、宏观经济学、货币银行学、国际金融学等课程，从事金融学领域的科学研究。
-----	------	---	----	---------	--	--

以上董事任期期限为三年，即2010年4月—2013年4月

截至2011年末，公司独立董事为：

姓名	所在单位及职务	性别	年龄	选任日期	所推举的股东名称	该股东持股比例	简要履历
李延敬	天津市审计局副局长	男	66	2004.12	天津市泰达国际控股(集团)有限公司	42.11	1968年-1987年，先后在西藏昌都军分区学生连、西藏昌都电厂、天津市电子仪表局工作；1987年-2006年，在天津市审计局工作，先后任副处长、处长、副总审计师、总审计师、副局长、党组成员，现已退休。
樊振荣	天津信托有限责任公司常务副总经理	男	64	2008.4	天津海泰控股集团有限公司	51.05	1967年8月—1982年6月 在人民银行天津分行塘沽支行工作，任会计员、信贷员；1982年6月—1993年8月 在天津工商银行红桥支行工作，任信贷员、信贷科长、办公室主任、副行长等。1993年8月—2007年11月 在天津信托投资有限责任公司工作，任副总经理、常务副总经理；2007年11月退休。
马君潞	南开大学经济学院院长	男	57	2010.10	天津海泰控股集团有限公司	51.05	现任南开大学经济学院院长。1993年晋升教授职称，1994年始享受国务院特殊津贴，1996年取得博士研究生指导教师资格。1998年被评为天津市教育系统优秀回国人员，入选国家教

					公司	教育部首批“跨世纪人才”，并担任高等学校经济学学科教学指导委员会委员。1999年9月至2000年8月作为富布赖特高级访问学者在美国哥伦比亚大学进行学术交流、研究和讲学。讲授微观经济学、宏观经济学、货币银行学、国际金融学等课程，从事金融学领域的科学研究。
--	--	--	--	--	----	--

截至2011年末，公司董事会下属委员会及人员构成如下：

董事会下属委员会名称	职 责	组成人员姓名	职 务
审计委员会	负责对公司内、外部审计和信息披露以及重大关联交易进行监督和审查。	李延敬	主任委员
		朱振山	委 员
		冯金有	委 员
		康 悦	委 员
		丁粤军	委 员
风险管理委员会	负责审核公司风险管理的政策和程序，审定公司风险管理目标，督促公司管理层建立必要的风险识别、衡量、监测和控制制度，监督和评价公司风险管理的全面性、有效性以及高级管理层在风险管理方面的履职情况。	马君潞	主任委员
		李延敬	副主任委员
		董建新	委 员
		钟玲玲	委 员
		黄书平	委 员
信托委员会	监督公司依法、合规管理和运用信托财产，正确处理股东、公司和受益人的利益关系，最大限度地维护受益人利益；监督公司依法、合规开展关联交易；对需要报经董事会审议的信托业务制度等进行审查；对公司信托业务的运行情况进行检查和评价；董事会授权的其他事宜。	樊振荣	主任委员
		董建新	委 员
		弓劲梅	委 员
薪酬委员会	根据董事、高级管理人员和公司员工管理岗位的主要范围、职责、重要性以及其他相关公司相关岗位的薪酬水平制定薪酬计划或方案；薪酬计划或方案主要包括但不限于绩效评价标准、程序及主要评价体系，奖励和惩罚的主要方案和制度等；审查公司董事及高级管理人员履行职责的情况并	王卫东	主任委员
		王海智	委 员

	对其进行年度绩效考评；负责对公司薪酬制度执行情况进行监督；董事会授权的其他事宜。	于永洲	委员
战略发展委员会	对公司中长期发展战略规划进行研究并提出建议；对其他影响公司发展的重大事项进行研究并提出建议；对以上事项的实施进行检查；董事会授权的其他事宜。	王海智	主任委员
		王卫东	委员
		于永洲	委员

3.1.3 监事会

截至 2011 年末，公司监事会人员构成如下：

姓名	职务	性别	年龄	选任日期	所推举的股东名称	该股东持股比例%	简要履历
朱振山	监事长	男	59	2010.4	天津市泰达国际控股（集团）有限公司	42.11	1972 年 12 月—1987 年 10 月解放军兰州军区司令部管理局财务处助理员；1987 年 10 月—1999 年 5 月天津市财政局财税管理一处科员、副科长、科长、副处长、调研员；1999 年 5 月至今任天津市财政投资管理中心副主任（正处级）、主任；2001 年 11 月—2004 年 11 月天津市国有资产经营有限责任公司总经理；2004 年 11 月至今天津市国有资产经营有限责任公司董事长、总经理。
冯金有	监事	男	57	2007.1	天津海泰控股集团有限公司	51.05	1970 年-2001 年，先后在天津大沽化工厂、天津市砂轮厂、天津新技术产业园区开发总公司工作；2001 年-2007 年，在天津海泰控股集团有限公司工作，先后任财务部长、副总会计师、总会计师；2007 年至今，先后任天津市海泰担保有限公司董事长兼总经理、天津海泰控股集团有限公司副总会计师。
王丽	监事	女	49	2010.4	天津海泰控股集团有限公司	51.05	1983.09—1986.07 天津市广播电视大学学生；1986.07—1993.03 天津市异型刀具厂财务部会计；1993.03—1993.10 天津市新技术产业园区开发总公司财务部会计；1993.10—2000.08

					公司		天津新技术产业园区进出口有限公司 干部、助理经理、副经理 2000.08— 2006.12 天津海泰控股集团有限公司 财务管理部副部长；2006.12—至今 天津海泰控股集团有限公司财务管理 部副部长（享受正职待遇）、部长。
康悦	监事	男	53	2004.2	天津市大港区 财政局	1.05	1980年-2003年，在天津市大港区财政 局工作，先后任会计、副科长、科长； 2003年至今，任大港区财政局副局长。
丁粤军	监事	男	40	2010.4	职工 监事		1988.9-1990.6 西安交通大学审计专 业专科学学生；1990.12-2000.12 天津市审 计局直属分局干部；2000.12-2004.3 天津市审计局主任科员；2004.3-2009.6 天津信托投资有限责任公司稽核部干 部；2009.7-2010.2 天津信托有限责 任公司稽核部干部；2010.2—今 天 津信托有限责任公司稽核部副经理

以上监事任期期限为三年，即 2010 年 4 月—2013 年 4 月

本公司监事会未设立下属委员会。

3.1.4 高级管理人员

截至 2011 年末，公司高级管理人员构成如下：

姓名	职务	性别	年龄	选任日期	金融从业年限	学历	专业	简要履历
王海智	董事长	男	57	2007.6	24 年	研究生	经济管理	1974 年-1988 年，历任河北省围场县公 社、镇区秘书、劳动人事局干事、副 局长，1988 年-2000 年，历任中国银行 河北省分行围场支行、中国银行承德 市分行、中国银行秦皇岛市分行副行 长、代行长、行长、党委书记，2000 年-2005 年底，历任中国东方资产管理 公司石家庄办事处副总经理、总经理、 党委副书记、党委书记，天津办事处 党委书记、总经理，2007 年 6 月—2009 年 6 月，任天津信托投资有限责任公 司党委书记、董事长，2009 年 7 月至

								今，任天津信托有限责任公司党委书记、董事长。
张 维	总经理	男	56	2006.4	6 年	大学 本科	工业 财务 会计	1972 年-1999 年，在天津市综合计划局生产组、天津市物资局工作，历任财务处干部、副处长、处长、总会计师；1999 年-2006 年 4 月，在天津市审计局工作，任总审计师、副局长、党组成员；2006 年 4 月—2009 年 6 月，任天津信托投资有限责任公司董事、总经理。2009 年 7 月至今，任天津信托有限责任公司董事、总经理。
韩立新	副总 经理	男	43	2004.9	22 年	研 究 生	经 济 学	1990 年—2009 年 6 月，历任天津信托投资有限责任公司干部、部门经理、副总经理。2009 年 7 月至今，任天津信托有限责任公司副总经理。
李 琦	副总 经理	男	49	2004.9	17 年	研 究 生	法 学	1984 年-1995 年，在天津市民政局、天津市政府法制办公室、天津市外经贸委办公室工作。1995 年—2009 年 6 月，历任天津信托投资有限责任公司部门经理、副总经理。2009 年 7 月至今，任天津信托有限责任公司副总经理。
杨 湧	副总 经理	男	43	2007.11	17 年	研 究 生	管 理	1991 年---1994 年，在天津油墨股份公司工作，任秘书；1994 年—2009 年 6 月，历任天津信托投资公司证券业务部干部、投资银行二部副总经理、证券投资部副经理、经理、总经理助理兼证券投资部经理、副总经理，2009 年 7 月至今，任天津信托有限责任公司副总经理。
尹 梅	财务 负责 人	女	48	2007.11	7 年	大 学 本	会 计	1985 年---2005 年，在天津化工局、天津津泰股份有限公司、天津市经委、天津华泽集团工作。2005 年—2009 年

						科		6月,先后任天津信托投资有限责任公司副总会计师兼财会部经理、总会计师(财务负责人),2009年7月至今,任天津信托有限责任公司总会计师。
王辉	总经理助理	女	40	2010.12	16年	研究生	工商管理	1994.7—2002.12 天津信托有限责任公司国际业务部、业务三部 干部。2002.12—2004.5 天津信托有限责任公司业务三部副经理(2003.9—2005.12 南开大学工商管理专业学习)。2004.5—2008.9 天津信托有限责任公司自营业务部、计划管理部 副经理。2008.9—2010.12 天津信托有限责任公司计划管理部副经理(主持工作)、经理。2010.12—今 天津信托有限责任公司总经理助理

3.1.5 公司员工

截至2011年末,公司人员基本情况如下:

项目		报告期年度		上年度	
		人数	比例	人数	比例
年龄分布	25 以下	4	3%	3	2%
	25—29	16	12%	13	10%
	30—39	53	38%	53	39%
	40 以上	65	47%	67	49%
学历分布	博士	3	2%	3	2%
	硕士	52	38%	49	36%
	本科	58	42%	58	43%
	专科	24	17%	25	18%

	其他	1	1%	1	1%
岗位分布	董事、监事及其高级管理人员	8	5%	8	6%
	自营业务人员	23	17%	26	19%
	信托业务人员	70	50%	71	52%
	其他人员	37	28%	31	23%

3.2 公司治理信息

3.2.1 年度内召开股东会情况

2011 年度，股东会召开会议 5 次，情况如下：

(1)、2011 年 1 月 24 日，公司召开 2011 年股东会第 1 次会议，审议通过了《关于公司 2010 年度工作总结和经营班子履职情况以及 2011 年工作计划的报告》、《关于公司 2010 年度财务情况的报告》、《关于公司 2011 年度财务预算的报告》等文件。

(2)、2011 年 4 月 12 日，公司召开 2011 年股东会第 2 次会议，审议通过了《关于刘青松先生不再担任公司董事的议案》、《关于提请审议于永洲先生担任公司董事的议案》、《关于 2010 年度公司董事会工作报告》、《关于 2010 年度公司利润分配方案的报告》、《关于 2010 年公司金融股权投资及管理情况的报告》、《关于 2010 年度公司独立董事（李延敬）履职情况报告》、《关于 2010 年度公司独立董事（樊振荣）履职情况报告》、《关于 2010 年度监事会工作报告》等文件。

(3)、2011 年 6 月 30 日，公司以通讯表决方式召开 2011 年股东会第 1 次临时会议，审议通过了《关于审议天津盈鑫信恒投资咨询有限公司拟转让所持有的天津信托有限责任公司 5.26% 股权，并征询各股东行使优先购买权的议案》。

(4)、2011 年 8 月 10 日，公司以通讯表决方式召开 2011 年股东会第 2 次临时会议，审议通过了《关于审议参加竞拍天津环球磁卡股份有限公司所持有的天津信托有限责任公司股权 7,895,000 股，持股比例 0.53%，并征询各股东行使优先购买权的议案》。

(5)、2011 年 12 月 1 日，公司以通讯表决方式召开 2011 年股东会第 3 次临时

会议，审议通过了《关于审议天津环球磁卡股份有限公司所持有的天津信托有限责任公司全部股权因执行拍卖归买受人天津海泰控股集团有限公司所有的议案》、《关于审议 2010 年度公司利润分配的补充方案》。

3.2.2 董事会及其下属委员会履行职责情况

3.2.2.1 董事会履职情况

2011 年，公司董事会认真履行《公司法》和《公司章程》所赋予的各项职权，诚信勤勉、尽职尽责，没有违反国家法律、法规和公司章程或损害公司利益的行为。

2011 年度，董事会召开会议 8 次，情况如下：

(1)、2011 年 1 月 24 日，公司召开第六届董事会第三次会议，审议通过了《关于公司 2010 年度工作总结和经营班子履职情况以及 2011 年工作计划的报告》、《关于公司 2010 年度财务情况的报告》、《关于公司 2011 年度财务预算的报告》、《关于审议对公司管理层 2010 年度奖励的议案》等文件。

(2)、2011 年 4 月 12 日，公司召开第六届董事会第四次会议，审议通过了《关于刘青松先生不再担任公司董事的议案》、《关于提请审议于永洲先生担任公司董事的议案》、《关于调整董事会风险管理、薪酬、战略发展委员会组成人员的议案》、《关于 2010 年度公司董事会工作报告》、《关于 2010 年度公司利润分配方案的报告》、《关于 2010 年公司金融股权投资及管理情况的报告》、《关于 2010 年度公司独立董事（李延敬）履职情况报告》、《关于 2010 年度公司独立董事（樊振荣）履职情况报告》、《关于审议公司 2010 年年度报告和报告摘要的议案》、《关于提请审议天津信托有限责任公司净资本管理实施情况报告的议案》、《关于提请审议公司风险管理工作 2010 年度总结和 2011 年工作计划报告的议案》、《关于公司合规管理工作 2010 年度总结和 2011 年工作计划的报告》、《关于提请审议公司稽核工作 2010 年度总结和 2011 年计划报告的议案》、《关于 2010 年度公司董事会审计委员会和风险管理委员会工作情况的报告》、《关于 2010 年度公司董事会信托委员会工作情况的报告》、《关于 2010 年度公司董事会战略委员会工作情况的报告》、《关于 2010 年度公司董事会薪酬委员会工作情况的报告》等文件。

(3)、2011 年 6 月 30 日，公司以通讯表决方式召开第六届董事会 2011 年第 1 次临时会议，就《天津信托有限责任公司董事履职评价暂行办法》征求意见。

(4)、2011 年 7 月 21 日，公司以通讯表决方式召开第六届董事会 2011 年第 2 次

临时会议，就《关于天津信托有限责任公司董事履职评价暂行办法》、《关于天津信托有限责任公司全面风险管理体系纲要》《关于天津信托有限责任公司风险偏好陈述》、《关于天津信托有限责任公司集团客户融资统一管理试行办法》、《关于天津信托有限责任公司关联交易管理办法（试行）》进行表决。

（5）、2011年8月14日，公司召开第六届董事会第五次会议，审议通过了《关于天津信托有限责任公司2011年上半年工作总结及下半年主要工作的报告》、《关于天津信托有限责任公司2011年上半年财务情况的报告》、《关于天津信托有限责任公司2011年上半年风险管理情况的报告》、《关于天津信托有限责任公司2011年上半年稽核工作情况的报告》、《关于2010年度天津银监局审慎监管会议意见及有关整改落实情况的报告》等文件。

（6）、2011年8月26日，公司以通讯表决方式召开第六届董事会2011年第3次临时会议，审议通过了《关于提请解聘贾丽娜天津信托有限责任公司副总经理的议案》。

（7）、2011年12月20日，公司以通讯表决方式召开第六届董事会2011年第4次临时会议，审议通过了《关于天津信托有限责任公司实行净资本动态监控管理实施办法（试行）的议案》。

（8）、2011年12月31日，公司以通讯表决方式召开第六届董事会2011年第5次临时会议，审议通过了《关于聘任冉启文同志为天津信托有限责任公司董事会秘书的议案》。

3.2.2.2 董事会各专业委员会履职情况

2011年，公司董事会风险管理委员会共召开3次会议。

3月14日召开第1次会议，听取了《关于公司2010年风险管理工作总结和2011年风险管理工作报告的报告》、《关于公司2010年度合规管理工作总结和2011年合规管理工作计划的报告》。

6月23日以通讯表决方式召开第2次会议，就《天津信托有限责任公司风险管理基本原则及全面风险管理体系纲要》和《天津信托有限责任公司风险偏好陈述（草稿）》征求修改意见。

12月6日召开第3次会议，听取了和审查了《关于天津信托有限责任公司净资本动态监控管理实施办法（试行）》。

2011年，公司董事会审计委员会共召开3次会议。

1月19日召开第1次会议，听取和审查了《关于天津信托有限责任公司2010年度财务情况的汇报》。

3月11日召开第2次会议，听取和审查了《关于天津信托有限责任公司2010年度稽核工作总结和2011年度稽核工作计划的报告》。

12月21日召开第3次会议，听取和审查了《关于天津信托有限责任公司2011年度稽核工作总结及2012年度稽核工作设想》、《关于五洲松德联合会计师事务所对天津信托有限责任公司2011年审计计划》。

2011年，公司董事会信托委员会共召开3次会议。

3月10日召开第1次会议，听取了《关于信托公司净资本管理办法内容分析及对公司经营的影响》、《听取关于天津信托有限责任公司2010年非证券类信托业务开展情况的报告》、《听取关于天津信托有限责任公司2010年非证券类集合信托业务发行兑付情况报告》、《关于天津信托有限责任公司2010年证券信托业务情况报告》。

8月9日召开第2次会议，听取了《关于天津信托有限责任公司2011年上半年信托业务开展情况的报告》、《关于天津信托有限责任公司2011年上半年证券信托业务情况报告》。

12月6日召开第3次会议，听取和审议了《关于天津信托有限责任公司净资本动态监控管理实施办法（试行）的汇报》。

2011年，公司董事会薪酬委员会共召开1次会议。

1月21日召开第1次会议，听取并讨论了《关于对公司管理层2010年度奖励的议案》。

2011年，公司董事会战略发展委员会召开1次会议。

12月13日以通讯方式召开会议，审查了《关于天津信托有限责任公司实行净资本动态监控管理实施办法（试行）》。

3.2.2.3 独立董事履职情况

2011年，公司独立董事参与了年度信息披露工作的审查，主持召开了董事会信托委员会、董事会风险管理委员会和董事会审计委员会的有关会议，对公司信托业务、

内部审计、财务管理、风险管理以及维护受益人利益等方面工作提出了具体建议，有效发挥了独立董事的作用，维护了公司股东和利益相关者的权益。

3.2.3 监事会履职情况

2011 年度，公司监事会共召开 5 次监事会会议，情况如下：

(1)、2011 年 1 月 19 日，公司召开第六届监事会 2011 年第 1 次临时会议，听取和审查《关于天津信托有限责任公司 2010 年度财务情况的汇报》。

(2)、2011 年 1 月 24 日，公司召开第六届监事会第三次会议，列席公司第六届董事会第三次会议听取了会议召开情况。

(3)、2011 年 4 月 12 日，公司召开第六届监事会第四次会议，列席公司第六届董事会第四次会议听取了会议召开情况。听取《关于 2010 年度天津信托有限责任公司监事会工作报告》。

(4)、2011 年 6 月 30 日，公司以通讯方式召开第六届监事会 2011 年第 2 次临时会议，就《天津信托有限责任公司董事履职评价暂行办法》征求意见。

(5)、2011 年 8 月 14 日，公司召开第六届监事会第五次会议，列席公司第六届董事会第五次会议听取了会议召开情况。

3.2.4 高级管理人员履职情况

2011 年，公司高级管理人员认真贯彻中国银监会有关文件精神，依法规范经营，业绩突出。在董事会的领导下，全面落实股东会和董事会的各项决议，对公司的年度经营目标、授权范围的重大经营计划能够很好地执行和落实，坚持民主科学决策，大力开展信托业务，努力提高资产质量，加强管理，防范风险，开源节流，增加效益，尽最大可能核销历史形成的损失，积极维护股东利益、公司利益和客户利益，超额完成了董事会下达的各项工作任务，全年实现税前利润 2.8 亿元，再创历史最好水平。

四、经营管理

4.1 经营目标、方针、战略规划

公司经营目标是本着“诚实、信用、谨慎、有效”的经营理念，坚持“对社会负责，对客户负责，对股东负责，对员工负责”的服务宗旨，立足金融信托本业，抓住 2010 年—2012 年的战略机遇期，加快业务转型和盈利模式创新的步伐，做优做强信托业务，做好做精固有业务，相得益彰，共同发展，形成公司可具可持续发展的盈利模式和核心竞争力，提高公司的知名度和美誉度，将公司塑造成为中国信托业的优秀品

牌。

公司经营方针是以遵循国家和监管部门法规为依托，以诚信合规、稳健发展高效运营为理念，进一步健全和强化法人治理、内控严密、管理合规的内部控制体系；以业务开拓创新为动力，以风险防控为前提，进一步提升和增强公司的核心竞争力；以受益人利益最大化和股东稳定回报为原则，努力创建公司、股东、客户共赢平台。注重加强人才队伍、企业文化和长效机制建设，不断提高公司的盈利能力、风险控制能力、创新能力、营销能力，正确把握宏观经济形势和政策环境，推进公司又好又快地发展。

公司 2010 年—2012 年三年总体战略规划是：认真贯彻落实科学发展观，积极应对复杂的经济形势，充分发挥信托功能，从持续性、盈利性和增长性等方面使公司不断提升，为股东和受益人提供较高回报。坚持稳健经营理念，增强风险管控能力，大力培育主营业务模式，促进业务科学转型，继续推进业务创新，提高理财服务能力，把公司打造成核心竞争力强、综合理财水平高、信誉度高的信托理财机构。

4.2 所经营业务的主要内容

4.2.1 经营范围

经中国银监会批准，公司的经营范围为：

- (1) 资金信托；
- (2) 动产信托；
- (3) 不动产信托；
- (4) 有价证券信托；
- (5) 其他财产或财产权信托；
- (6) 作为投资基金或者基金管理公司的发起人从事投资基金业务；
- (7) 经营企业资产的重组、购并及项目融资、公司理财、财务顾问等业务；
- (8) 受托经营国务院有关部门批准的证券承销业务；
- (9) 办理居间、咨询、资信调查等业务；
- (10) 代保管及保管箱业务；
- (11) 以存放同业、拆放同业、贷款、租赁、投资方式运用固有财产；
- (12) 以固有财产为他人提供担保；
- (13) 从事同业拆借；法律法规规定或中国银行业监督管理委员会批准的其他业务（以上业务范围包括本外币业务）。

4.2.2 公司经营的业务品种

4.2.2.1 固有资产业务

公司运用固有资产经营的主要业务品种包括：自营贷款、融资租赁、自营证券投资、自营金融股权投资、财务顾问业务等。

4.2.2.2 信托业务

公司信托业务主要品种包括：集合资金信托、单一资金信托、财产权信托等。

4.2.3 资产分布

2011年末，公司管理的资产总规模为408.95亿元，其中固有资产19.80亿元，占资产总规模的4.84%；信托资产389.15亿元，占管理资产总规模的95.16%。资产分布比例如下表：

自营资产运用与分布表

单位：万元

资产运用	金额	占比%	资产分布	金额	占比%
货币资产	29,711	15.02%	基础产业	12181	6.16%
贷款及应收款	65,686	33.21%	房地产业	20,000	10.11%
交易性金融资产	0	0.00%	证券市场	63,830	32.27%
可供应出售金融资产	63,540	32.12%	实 业	26,949	13.62%
持有至到期投资	5,913	2.99%	金融机构	36,001	18.20%
长期股权投资	6,290	3.18%	其他 ^{注2}	39,018	19.71%
其 他 ^{注1}	26,839	13.48%			
资产总计	197,979	100.00%	资产总计	197,979	100.00%

注1：资产运用中其他包括投资性房地产及固定资产20076万元、无形资产3244万元、抵债资产1404万元、长期待摊费用100万元、预付账款127万元、递延所得税资产6811万元、各项资产减值准备4922万元。

注2：资产分布中其他包括投向投资房地产及固定资产20076万元、递延所得税资产6811万元、无形资产等其他资产12130万元。

信托资产运用与分布表

单位：万元

资产运用	金 额	占比%	资产分布	金 额	占比%
货币资产	162412	4.17%	基础产业	710,955	18.27%
贷 款	2204357	56.65%	房地产业	855,294	21.98%
交易性金融资产	37380	0.96%	证券市场	37,380	0.96%
可供应出售金融资产		0.00%	实业	518,642	13.33%
持有至到期投资	27000	0.69%	金融机构	206,374	5.30%
长期股权投资	801599	20.60%	其他 ^{注2}	1,562,818	40.16%
其 他 ^{注1}	658715	16.93%			
信托资产总计	3,891,463	100.00%	信托资产总计	3,891,463	100.00%

注 1: 资产运用中其他包括: 买入返售资产 531430 万元、应收账款 100585 万元、长期应收款 26700 万元。

注 2: 资产分布中其他项主要包括信托资金投向其他行业 1400285.34 万元(其中主要投向商贸服务业 372889.64 万元,航空运输业 209750 万元,工程建筑业 192758 万元,住宿业 134318 万元,公共设施管理业 119000 万元,建筑安装及装饰业 110930 万元,水上运输业 48160 万元)、证券市场除了股票、基金、债券以外证券市场产品投资 32140 万元,以及未运用、发行募集中及已清算代保管等其他信托资金 130392.24 万元

4.3 市场分析

4.3.1 影响业务发展的有利因素

影响业务发展的有利因素包括: 其一, 宏观经济形势稳定增长, 国内金融环境不断改善, 国民经济保持平稳快速发展, 全年国内生产总值比上年增长 9.2%。对信托投融资的需求相对旺盛, 为公司业务发展提供了良好的外部环境。其二, 信托业正步入加速发展期, 信托产品创新的社会需求加大, 为实体经济提供金融服务的信托产品创新具有良好的发展前景。其三, 经过内部改革调整, 公司在体制、机制、创新能力、风险控制等方面形成了较为明显的比较优势, 资产管理能力得到显著提高。其四, 按照新两规的要求, 规范开展的主动管理型信托业务已经走向成熟, 品种更加丰富, 信托业务盈利能力进一步提高, 为未来稳健发展奠定了坚实的基础。

4.3.2 影响业务发展的不利因素

纵观 2011 年, 影响业务发展的不利因素主要有: 其一, 国内外宏观经济发展仍

存在较大不确定性，国内存在较高的通货膨胀压力、经济结构调整压力、就业压力、环境压力、出口压力等，使公司宏观经济把控能力面临新的考验。其二，国内的证券市场表现较为低迷，对公司证券业务的开展带来了一定的影响。其三，少数公司的无序竞争影响了行业的健康发展和社会声誉。其四，信托产品的直销能力与社会需求和产品发行需求不相适应。

4.4 内部控制

4.4.1 内部控制环境和内部控制文化

公司多年来一直秉承“诚信、稳健、高效”的经营理念，把对委托人负责作为内控文化建设的最重要内容，在全体员工中树立了内控优先的风险防范理念；公司形成了较为完善的内部控制组织架构和岗位职责，部门设置科学、分工合理、职责明确；公司已经打造出由业务经营管理部、风险管理部、稽核部、信息部组成的内控管理体系，形成事前有制度一事中有风控一事后有稽核—业务整改—后续稽核—修订制度这一封闭环路，充分发挥了各部门在各环节的管理控制作用。同时公司还通过后续教育培训，不断提高内控人员的职业操守和专业能力。

4.4.2 内部控制措施

公司董事会下设战略发展委员会、风险管理委员会，薪酬委员会、信托委员会、审计委员会，主要负责审定公司中长期发展战略规划，审核和监督公司风险管理的政策、目标和程序，制定和考评公司薪酬计划或方案，监督公司依法合规管理信托财产，对公司内外部审计进行监督和审查。

公司设立项目审查委员会、证券投资决策委员会，负责审议公司的投融资项目、证券投资等业务，严格控制业务经营决策风险。

公司业务经营管理部负责公司业务制度、程序的拟定和调整，业务经营的合规管理和案件防控，并对业务经营状况进行动态风险分析；公司风险管理部，负责拟订和完善公司风险管理制度，通过对内外部风险的识别、评估、分析，提出应对措施和化解建议，防范公司经营活动中可能出现的风险。

公司始终坚持稳健经营的理念，坚持以《信托公司内部控制指引》和信托评级指标为指导，加强内控管理及合规管理工作，从完善业务管理制度、强化合规管理、加强项目审查和贷后管理、提升信息系统、推进机制改革、严格责任追究等各个方面强化内控管理工作。

公司建立了分级授权审批体系，明确各部门和岗位的工作职责，实施了业务前中

后台操作的隔离制度，在新业务开发上坚持制度先行、风险可控、成本预算、信息披露充分的原则，充分利用财务管理工具，通过发挥一系列监督管理职能保证内部运营体系的健康有效，同时建立应急预案以应对突发事件造成的经营风险。

公司加强了信息化建设，充分利用信托综合业务信息系统、证券信托下单、估值系统、人力资源管理系统进行业务统计和管理，开发建设了公司项目管理信息系统，细化项目后期管理要求，基本上实现了业务操作规范化、流程化、标准化。

4.4.3 信息交流与反馈

公司多项措施保障了与监管部门、董事会、高管层和员工之间的信息传递和交流。

公司定期召开股东会、董事会，通报公司经营成果、存在的风险问题、拟采取的管理手段等，股东会、董事会成员评议并通过各项内控政策和重大事项决策。

公司高管层及时传达监管部门和公司经营政策和风险管理政策，通过召开合规会议、风控会议和内部网络及时向员工发布各项监管政策、内控制度和行业信息，并将政策、制度每年装订成册后下发给各部门。公司员工可以通过直接交流、书面报告或通过内部网及总经理信箱反馈经营过程中发现的问题，使高管层、董事会能够及时了解内部控制环节中的隐患和缺陷。

公司与监管部门做到充分沟通，就新业务拓展、老业务规范等工作进行经常性交流，按监管部门要求及时对集合信托、账户开立、关联交易等事项进行备案。监管部门参加公司董事会，能充分了解公司合规情况和经营风险状况。

4.4.4 监督评价与纠正

公司设立了稽核部，稽核工作向董事会负责，接受董事会审计委员会的指导和监督。完成报告期稽核工作计划，履行了监督、评价职能。公司经营活动规范，内部控制程序完整、有效。能够执行有关法律法规、监管制度和公司内部制度规定。年内实施了房地产业务、资产风险分类、项目管理系统等现场专项稽核、自营、信托业务分离、到期管理情况等非现场稽核以及经济责任审计、反洗钱稽核检查。按制度规定进行了两次后续稽核。对稽核发现问题公司及时组织整改，稽核结果定期向公司领导、审计委员会、董事会和监管机关报告。

4.5 风险管理

4.5.1 风险管理概况

公司在经营活动中可能面临诸多风险。其中主要包括信用风险、市场风险、操作风险和其他风险。为加强风险管理，提高竞争能力，公司把风险的识别、风险测量和

评估、风险处理和控制在、风险管理的评估和调整，以及风险准备等方面作为风险管理的核心内容，通过制定健全的内部规章制度，建立职责分工合理的组织机构，对可能产生的风险及时做出反应，采取有效措施进行事前、事中、事后控制，根据实际需要，保持对风险管理体系运行情况的持续调整。

公司风险管理坚持全面性、持续性、审慎性、独立性和有效性的原则。风险管理涵盖公司的各项业务、各个部门和各级人员，渗透到决策、执行、监督、反馈各环节；风险管理是一项长期持续性的工作，贯穿于公司经营过程始终；风险管理的核心是有效防范风险；公司各专业管理委员会、风险管理部门具有相对独立性，对各部门业务风险评估、风险检查不受非正常因素干扰；公司风险管理制度是按照国家有关法律、法规要求，结合公司实际制定的，具有权威性、有效性，是所有员工严格遵守的行动指南，执行风险控制制度不存在例外情况，任何人不得拥有超越制度或违反规章的权力。

通过董事会风险管理委员会、审计委员会和公司风险管理的三道防线等风险控制环节，构成了公司全面风险管理体系。公司以各相关部门及风险管理岗、合规管理岗为第一道防线、风险管理部和合规管理团队为第二道防线、稽核部为第三道防线的风险管理三道防线体系已经建立，风险的逐级报告制度运行通畅，为提升公司风险管理水平提供了机制和制度的保证。

项目审查委员会实行项目审批集体决策机制，负责公司全部投融资项目的审查；证券投资决策委员会是证券投资的集体决策机构，负责对证券投资规模、投资时机、投资方向等重大事项做出决策。风险管理部列席两个专业委员会，提前介入，为风险资产的全程管理提供信息保证。

业务经营管理部负责对准备报项审会的项目进行前期合规性审查。负责对现有业务制度规定的修订和完善，充分利用监管部门的非现场监管报表体系，对公司业务数据进行全面深入地分析，对发现的风险问题出具相应的分析报告，为经营决策提供有效的决参考决策依据。

风险管理部负责对公司主要业务和业务管理活动中存在的风险进行及时的识别、分析、预警、报告、跟踪，对公司各类业务合同进行统一的备案管理，对公司风险资产进行全面、动态、持续监测，采取现场和非现场等多种方式对存续融资项目进行风险检查和不良资产清收管理，并出具相应的风险分析报告，为管理层决策提供参考依据。

2011年，风险管理工作围绕公司“调整结构、突出主营，推进创新、促进转型，增强实力、提高水平”的主要任务展开，进一步完善了风险管理体系建设，不断提高业务风险的识别评估水平，逐步推进风险管理信息系统的建设和应用，不断提升公司全体员工的风险管理意识，切实增强公司风险管控能力。

4.5.2 风险状况及风险管理

4.5.2.1 信用风险状况及信用风险管理

信用风险是公司的交易对手不履行义务给公司带来的风险。包括借款人不能按期归还贷款，其他交易对手不按期交付资产或资金等。

公司对信用风险采取如下防范控制措施：交易发生前，通过缜密调查，谨慎选择交易对手，在严格执行公司相关制度的前提下，采取第三方对融资企业提供担保、办理足值抵押或质押等必要的防范手段进行风险控制；建立量化指标，对公司资产整体的信用风险程度进行评估，按期向公司决策层通报。

目前，公司采取如下方法对信用风险进行管理。一是采用资产风险分类、信贷资产评级等信用度量指标进行信用风险评级并不断改进信用分析方法和技术；二是严格按照规定对固有财产进行减值测试，并按测试结果计提专项准备和一般准备(期初数、期末数见表6.5.1.1)；三是对所有信托资产和自营资产进行全面压力测试，对发现的问题要制定风险处置预案；四是始终坚持抵押品确认原则，公司对外提供融资，必须采取抵押担保或质押担保等方式，对不同性质的抵押品采取不同的抵押物折扣率。五是坚持保证担保的管理原则，提供融资过程中，经审查企业资信良好，确有能力归还融资本息的可采用保证担保形式。六是严格控制集团客户的融资规模。七是密切关注融资企业的信贷征信系统变化情况，对有风险迹象的客户及时采取控制措施。

4.5.2.2 市场风险状况及市场风险管理

市场风险指公司因股价、市场汇率、利率及其他价格因素变动而产生和可能产生的风险。公司主要业务领域包括证券市场、货币市场等，在股价、汇率、利率等因素发生变动时，造成这些市场价格产生较大波动，可能给公司经营和财务状况带来重大影响。

在加强市场风险管理方面，公司采取以下控制措施。建立与公司的业务性质、规模和复杂程度相适应的、完善的、可靠的市场风险管理体系。加强对国家宏观经济政策、货币信贷政策、财政政策的研究，及时掌握市场变化，为调整投资决策提供依据；积极引进人才，开展市场调研，购置权威部门的研究成果，作为决策参考；提高资产

配置的有效性，根据公司整体安排，适时调整各领域的投资规模，合理安排期限结构；建立有效的市场风险预警机制等。

2011年，受中东北非政治动荡、日本特大地震灾害和欧美主权债务危机等因素冲击，全球经济持续走软。我国经济虽然总体运行良好，但也面临楼市泡沫、产能过剩等因素困扰，尤其是股票二级市场，全年指数震荡下行，沪深两市分别报收于2199点和8919点，同比上年末分别回落21.7%和28.4%。在此市场环境下，公司一方面继续加大投研力量，不断完善投研体系，以及时应对市场变化；另一方面，结合拓展新的业务模式，不断丰富证券信托产品种类，以满足投资者需求。公司继续奉行价值投资理念，坚持低风险的投资策略，做好大类资产的配置及再平衡，经受住了市场洗礼，取得了优于市场的投资业绩。

4.5.2.3 操作风险状况及操作风险管理

操作风险是指由于内部系统失控、人为因素或外部事件而造成的直接或间接损失。

目前公司的各项控制制度和操作规程涵盖了所有业务领域，基本实现了对公司各项业务操作过程的有效控制。

公司在操作风险管理方面，采取一系列措施加以控制。主要包括：

制度层面：建立了适当的职责分工和监控制度；建立和完善了授权制度和业务操作规程；坚持实行重要岗位轮换和强制休假制度。

控制层面：加强风险管理三道防线的作用，采取对各类资产的风险评估、对内部控制制度执行情况和经办人员尽职情况检查等方法，约束从业人员的职业行为。

4.5.2.4 其它风险状况及其管理

主要是政策风险、合规风险、流动性风险、经营风险、声誉风险和道德风险。

政策风险状况及其管理。由于国家宏观经济政策的调整，可能对公司业务经营造成一定影响。政策风险管理：严格按照国家法律法规要求办理业务；根据监管部门的有关要求积极调整公司经营思路和发展方向；加强与政策制定部门的沟通，保持公司经营与国家政策的一致性。

2011年，鉴于国家对房地产市场的持续调控，公司停止开展房地产信托业务，并对存续的房地产项目加大了现场检查和风险排查力度，以最大限度控制房地产信托业务风险。2011年公司严格执行银监会文件规定，不再开展新的银信业务，规避了监管套利的政策风险。

合规风险状况及其管理。合规风险是指金融机构因没有遵循法律、法规和准则可能遭受法律制裁、监管处罚、重大财务损失和声誉损失的风险。合规风险管理：遵照公司《合规管理办法》，对合规风险的管理进行了制度和组织上的保证，确保公司经营管理与法律、规则、监管规定和自律性行业准则相一致，公司内部形成了由业务经营管理部、风险管理部、稽核部三位一体的合规风险管理架构，并通过多种形式的宣传形成了全员合规的良好氛围；根据外部相关法律、法规的变化，适时调整内控制度和业务模式，以确保公司各项经营活动合法合规。

报告期内，监管部门下发了信托公司净资本计算标准等有关规定，公司设立专岗定期对净资本情况进行测算，并逐步对现有业务规模及业务结构进行合理化调整，在风险可控的前提下，合规拓展业务，提升公司主动管理水平。

流动性风险状况及其风险管理。流动性风险是指公司虽有清偿或兑付能力，但无法及时获得充足资金或无法以合理成本及时获得充足资金以支付到期债务，或无法兑付到期信托计划的风险。流动性风险管理：遵循分散性的资产负债管理原则；以公司风险承受能力为基础设定现金流期限错配限额，并设专岗逐日监测现金流量及资产配置；不断加强资产的流动性和融资来源的稳定性，以提升公司应对市场波动的能力；建立健全信托项目流动化和应急机制，采取信托项目弹性期限设置、非现金资产分配以及信托资产转让处置等手段缓释风险。

经营风险状况及其风险管理。经营风险是指因业务人员对市场未能及时做出必要判断，使公司经营出现偏差而形成的风险。经营风险管理：努力提高从业人员业务素质；严格执行各项决策制度；引进专业分析手段，提高决策的科学性；加强同业间的沟通与交流。

声誉风险状况及其风险管理。声誉风险是指在商业活动中或者在业务进行时，公司未能达到利益相关者需要或期望的行为标准或业绩标准而产生的风险。声誉风险管理：公司不进行任何能够实质性地影响公司声誉的交易；对于经营活动中不可避免的声誉风险及时进行识别、评估，主动、有效、灵活地应对可能出现的声誉事件；通过充分信息披露等方式实现与投资者的良性沟通；通过履行社会责任等方式不断提升公司品牌价值和社会形象。

道德风险状况及其风险管理。道德风险是指员工因违法、违规操作给公司带来的风险。道德风险管理：加强对员工经常性教育和培训；建立相互制衡的操作体系；不断加强公司企业文化建设，提升企业文化水平；强化公司各项制度的执行力；加强内

部稽核；每年聘请审计机构对公司业务进行审计等。

5、报告期末及上一年度末的比较式会计报表

5.1 自营资产

5.1.1 会计师事务所审计意见全文



WUZHOU SONGDE
五洲松德

■ 五洲松德会计师事务所
天津市和平区解放路188号信
达广场35层
邮政编码:300042
电话:022-23193866
传真:022-23559045
E-mail: wzsds@wzsds-group.com

■ HLB(TIANJIN)CERTIFIED PUBLIC
ACCOUNTANTS
35/F Centre Plaza, No.188 Jiefang
Road, Heping District, Tianjin, P.R.C.
Post: 300042
Tel:022-23193866
Fax:022-23559045
http://www.wzsds-group.com

审 计 报 告

五洲松德审字[2012]1-0752号

天津信托有限责任公司全体股东:

我们审计了后附的天津信托有限责任公司(以下简称贵公司)自营业务母
公司单独财务报表,包括2011年12月31日的资产负债表,2011年度的利润表、所
有者权益变动表和现金流量表以及财务报表附注。

(一) 管理层对财务报表的责任

编制和公允列报财务报表是贵公司管理层的责任,这种责任包括:(1)按照
财政部2006年2月15日颁布的企业会计准则的规定编制财务报表,并使其实现
公允反映;(2)设计、执行和维护必要的内部控制,以使财务报表不存在由于舞
弊或错误导致的重大错报。

(二) 注册会计师的责任

我们的责任是在执行审计工作的基础上对财务报表发表审计意见。我们按照
中国注册会计师审计准则的规定执行了审计工作。中国注册会计师审计准则要求
我们遵守中国注册会计师职业道德守则,计划和执行审计工作以对财务报表是否
不存在重大错报获取合理保证。

审计工作涉及实施审计程序,以获取有关财务报表金额和披露的审计证据。
选择的审计程序取决于注册会计师的判断,包括对由于舞弊或错误导致的财务报
表重大错报风险的评估。在进行风险评估时,注册会计师考虑与财务报表编制和
公允列报相关的内部控制,以设计恰当的审计程序,但目的并非对内部控制的有效
性发表意见。审计工作还包括评价管理层选用会计政策的恰当性和作出会计估
计的合理性,以及评价财务报表的总体列报。

我们相信,我们获取的审计证据是充分、适当的,为发表审计意见提供了基础。


(三) 审计意见

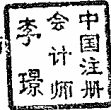
我们认为，贵公司自营业务母公司单独财务报表在所有重大方面按照财政部2006年2月15日颁布的企业会计准则的规定编制，公允反映了贵公司2011年12月31日的财务状况以及2011年度的经营成果和现金流量。



五洲松德联合会计师事务所

中国 天津

中国注册会计师  高毅勇

中国注册会计师  李瑞

2012年03月31日

5.1.2 资产负债表

天津信托有限责任公司

资产负债表

2011年12月31日

单位：人民币 万元

资 产	期末数	期初数	负债和股东权益	期末数	期初数
资产：			负债：		
现金及存放中央银行款项			向中央银行借款		
存放同业款项	29,710.91	47,801.60	同业及其他金融机构存放款项		
贵金属	-	-	拆入资金		
拆出资金	-	-	交易性金融负债		
交易性金融资产	-	1,228.83	衍生金融负债		
衍生金融资产	-	-	卖出回购金融资产款		
买入返售金融资产	-	-	吸收存款		
应收利息	648.79	611.22	应付职工薪酬	3,805.14	2,350.55
发放贷款和垫款	46,870.00	27,200.00	应交税费	3,276.70	996.80
可供出售金融资产	63,539.97	73,253.00	应付利息	-	-
持有至到期投资	5,912.76	8,022.76	预计负债	-	-
长期股权投资	6,289.58	5,614.51	应付债券	-	-
投资性房地产	14,966.18	16,303.88	递延所得税负债	968.21	2,540.10
固定资产	5,110.35	5,595.17	其他负债	4,653.48	6,019.74
无形资产	3,243.75	3,260.51	负债合计	12,703.53	11,907.19
递延所得税资产	6,811.38	3,703.57	所有者权益：	-	-
其他资产	14,875.27	10,931.99	实收资本(或股本)	150,000.00	150,000.00
			资本公积	-5,575.63	6,547.03
			减：库存股	-	-
			盈余公积	9,273.67	7,195.85
			一般风险准备	2,100.00	1,800.00
			信托赔偿准备	8,538.91	4,365.24
			未分配利润	20,938.46	21,711.73
			所有者权益合计	185,275.41	191,619.85
资产总计	197,978.94	203,527.04	负债及所有者权益总计	197,978.94	203,527.04

企业法定代表人：王海智

主管会计工作负责人：尹梅

会计部门负责人：李瑞聪

5.1.3 利润表

天津信托有限责任公司

利 润 表

2011 年度

单位：人民币万元

项 目	本期数	上期数
一、营业收入	44,283.60	33,589.96
利息净收入	6,814.69	4,632.33
利息收入	6,814.69	4,632.35
利息支出	-	0.02
手续费及佣金净收入	33,980.21	20,324.86
手续费及佣金收入	33,980.21	20,324.86
手续费及佣金支出	-	0.00
投资收益（损失以“-”号填列）	952.50	6,692.87
其中：对联营企业和合营企业的投资收益	-1,398.04	-1,168.09
公允价值变动收益（损失以“-”号填列）	43.16	-265.06
汇兑收益（损失以“-”号填列）	-2.66	-1.70
其他业务收入	2,495.70	2,206.66
二、营业支出	17,060.58	12,465.78
营业税金及附加	3,329.02	1,881.57
业务及管理费	12,615.21	11,368.24
资产减值损失	-280.56	-2,187.89
其他业务成本	1,396.91	1,403.86
三、营业利润（亏损以“-”号填列）	27,223.02	21,124.18
加：营业外收入	874.74	2,051.69
减：营业外支出	62.46	13.81
四、利润总额（亏损总额以“-”号填列）	28,035.30	23,162.06
减：所得税费用	7,257.08	4,800.24
其中：当期所得税	7,895.89	5,161.72
递延所得税	-638.81	-361.48
五、净利润（净亏损以“-”号填列）	20,778.22	18,361.82

企业法定代表人：王海智

主管会计工作负责人：尹梅

会计部门负责人：李瑞聪

5.1.4 所有者权益变动表

天津信托有限责任公司 股东权益变动表

2011年度

单位：人民币万元

项 目	本 期 数						
	实收资本	资本公积	盈余公 积	一般风 险准备	信托赔 偿准备	未分配利 润	所有者权 益合计
一、上期期末数	150,000.00	6,547.03	7,195.85	1,800.00	4,365.24	21,711.73	191,619.85
加：会计政策变更							
前期差错更正							
二、本期期初数	150,000.00	6,547.03	7,195.85	1,800.00	4,365.24	21,711.73	191,619.85
三、本期增减变动金额（减少以“-”填列）		-12,122.66	2,077.82	300.00	4,173.67	-773.27	-6,344.44
（一）净利润						20,778.22	20,778.22
（二）直接计入所有者权益的利得和损失		-12,122.66					-12,122.66
1、可供出售金融资产公允价值变动净额		-16,166.08					-16,166.08
（1）计入所有者权益的金额		-14,350.05					-14,350.05
（2）转入当期损益的金额		-1,816.03					-1,816.03
2、权益法下被投资单位其他所有者权益变动的影响		404.13					404.13
3、与计入所有者权益项目相关的所得税影响		3,639.29					3,639.29
4、其他							
上述（一）和（二）小计		-12,122.66				20,778.22	8,655.56
（三）所有者投入资本							
1、所有者投入资本							
2、股份支付计入所有者权益的金额							
3、其他							
（四）利润分配			2,077.82	300.00	4,173.67	-21,551.49	-15,000.00
1、提取盈余公积			2,077.82			-2,077.82	
2、提取一般风险准备				300.00		-300.00	
3、提取信托赔偿准备					4,173.67	-4,173.67	
4、对所有者（股东）的分配						-15,000.00	-15,000.00
5、其他							
（五）所有者权益内部结转							
1、资本公积转增资本（或股本）							
2、盈余公积转增资本（或股本）							

3、盈余公积弥补亏损							
4、其他							
四、本期期末数	150,000.00	-5,575.63	9,273.67	2,100.00	8,538.91	20,938.46	185,275.41

企业法定代表人：王海智

主管会计工作负责人：尹梅

会计部门负责人：李瑞聪

天津信托有限责任公司

股东权益变动表(续)

2011年度

单位：人民币万元

项 目	上 期 数						
	实收资本	资本公积	盈余公积	一般风 险准备	信托赔 偿准备	未分配利 润	所有者权 益合计
一、上期期末数	150,000.00	8,757.84	5,359.67	1,500.00	3,447.15	19,561.85	188,626.51
加：会计政策变更							
前期差错更正							
二、本期期初数	150,000.00	8,757.84	5,359.67	1,500.00	3,447.15	19,561.85	188,626.51
三、本期增减变动金额（减少以“-”填列）		-2,210.81	1,836.18	300.00	918.09	2,149.88	2,993.34
（一）净利润						18,361.82	18,361.82
（二）直接计入所有者权益的利得和损失		-2,210.81					-2,210.81
1、可供出售金融资产公允价值变动净额		-3,126.70					-3,126.70
（1）计入所有者权益的金额		-2,728.53					-2,728.53
（2）转入当期损益的金额		-398.17					-398.17
2、权益法下被投资单位其他所有者权益变动的影响		311.68					311.68
3、与计入所有者权益项目相关的所得税影响		604.21					604.21
4、其他							
上述（一）和（二）小计		-2,210.81				18,361.82	16,151.01
（三）所有者投入资本							
1、所有者投入资本							
2、股份支付计入所有者权益的金额							
3、其他							
（四）利润分配			1,836.18	300.00	918.09	-16,211.94	-13,157.67
1、提取盈余公积			1,836.18			-1,836.18	
2、提取一般风险准备				300.00		-300.00	
3、提取信托赔偿准备					918.09	-918.09	
4、对所有者（股东）的分配						-13,157.67	-13,157.67
5、其他							
（五）所有者权益内部结转							
1、资本公积转增资本（或股本）							
2、盈余公积转增资本（或股本）							

3、盈余公积弥补亏损							
4、其他							
四、本期期末数	150,000.00	6,547.03	7,195.85	1,800.00	4,365.24	21,711.73	191,619.85

企业法定代表人：王海智

主管会计工作负责人：尹梅

会计部门负责人：李瑞聪

5. 2 信托资产

5.2.1 信托项目资产负债汇总表

天津信托有限责任公司信托项目资产负债表

2011年12月31日

单位：人民币万元

信托资产	期末余额	年初余额	信托负债和信托权益	期末余额	年初余额
信托资产：			信托负债：		
货币资金	162,411.75	87,168.32	交易性金融负债	-	-
拆出资金	-	0.00	衍生金融负债	-	-
存出保证金	-	0.00	应付受托人报酬	639.20	579.49
交易性金融资产	37,379.62	72,447.00	应付托管费	19.74	2.99
衍生金融资产	-	0.00	应付受益人收益	289.83	644.30
买入返售金融资产	531,429.91	216,440.00	应付销售服务费	-	-
应收款项	100,585.13	494.65	应付投资管理费	-	-
发放贷款	2,204,356.64	1,934,593.90	应交税费	-	-
可供出售金融资产	-	-	其他应付款项	21,050.44	2,971.31
持有至到期投资	27,000.00	35,000.00	其他负债	-	-
长期应收款	26,700.00	37,000.00	信托负债合计	21,999.21	4,198.09
长期股权投资	801,599.45	707,112.35	信托权益：		
投资性房地产	-	-	实收信托	3,796,129.27	3,035,021.23
固定资产	-	-	资本公积	5,103.03	2,858.53
无形资产	-	-	外币报表折算差额	-	-
长期待摊费用	-	-	未分配利润	68,230.99	48,178.37
其他资产	-	-	信托权益合计	3,869,463.29	3,086,058.13
信托资产总计	3,891,462.50	3,090,256.22	信托负债和信托权益 总	3,891,462.50	3,090,256.22

企业法定代表人：王海智

主管会计工作负责人：尹梅

会计部门负责人：李瑞聪

5.2.2 信托项目利润及利润分配汇总表

天津信托有限责任公司信托项目利润及利润分配表

2011 年度

单位: 人民币万元

项 目	本期累计金额	上期累计金额
一、营业收入	279,484.48	205,440.85
利息收入	202,792.88	154,462.45
投资收益(损失以“-”号填列)	74,957.89	46,242.02
其中: 对联营企业和合营企业的投资收益	-	-
公允价值变动收益(损失以“-”号填列)	-1,147.75	-1,685.77
租赁收入	2,881.46	3,912.24
汇兑损益(损失以“-”号填列)	-	-
其他收入	-	2,509.91
二、营业支出	38,262.24	21,279.92
营业税金及附加	-	-
受托人报酬	30,623.79	15,776.68
托管费	1,278.84	691.74
投资管理费	458.00	-
销售服务费	2,378.35	472.55
交易费用	587.41	873.46
资产减值损失	-	-
其他费用	2,935.85	3,465.49
三、信托净利润(净亏损以“-”号填列)	241,222.24	184,160.93
四、其他综合收益	2,244.50	1,833.51
五、综合收益	243,466.74	185,994.44
加: 期初未分配信托利润	48,178.37	32,274.86
六、可供分配的信托利润	289,400.61	216,435.79
减: 本期已分配信托利润	221,169.62	168,257.41
七、期末未分配信托利润	68,230.99	48,178.38

企业法定代表人: 王海智

主管会计工作负责人: 尹梅

会计部门负责人: 李瑞聪

6、会计报表附注

6.1 会计报表编制基准的说明

公司以持续经营为基础, 根据实际发生的交易和事项, 按照财政部颁布的《企业会计准则—基本准则》和其他各项会计准则的规定进行确认和计量, 在此基础上编制财务报表。

6.2 重要会计政策和会计估计说明

6.2.1 计提资产减值准备的主要范围和方法

1、贷款减值准备核算方法

本公司于资产负债表日对单项金额重大的贷款单独进行减值测试。如有客观证据表明其发生了减值的，按其未来现金流量现值低于其账面价值的差额，计提减值准备。

2、坏账准备核算方法

资产负债表日，本公司对应收款项单独进行减值测试，经测试发生了减值的，按其未来现金流量现值低于其账面价值的差额确定减值损失，计提坏账准备。

3、长期股权投资减值准备核算方法

本公司于半年和年末对长期股权投资估计其可收回金额，可收回金额低于账面价值的，确认减值损失。减值损失计入当期损益，同时计提长期股权投资减值准备。长期股权投资减值准备一经确认，不再转回。

4、抵债资产减值准备核算方法

本公司于半年和年末对抵债资产估计其可收回金额，可收回金额低于账面价值的，确认减值损失。减值损失计入当期损益，同时计提抵债资产减值准备。抵债资产减值准备一经确认，不再转回。

6.2.2 金融资产四分类的范围和标准

1、以公允价值计量且其变动计入当期损益的金融资产：指本公司为了近期内出售而持有的股票、债券、基金。包括交易性金融资产和指定以公允价值计量且其变动计入当期损益的金融资产。

2、持有至到期投资：指本公司购入的到期日固定、回收金额固定或可确定且本公司明确意图和能力持有至到期的固定利率国债、浮动利率公司债券、理财产品等。

3、应收款项和贷款：应收款项（本公司指应收利息、其他应收款和长期应收款）按合同或协议价款作为初始入账金额。贷款的后续计量以摊余成本计量。

4、可供出售金融资产：指本公司没有划分为以公允价值计量且其变动计入当期损益的金融资产、持有至到期投资、贷款和应收款项的其他金融资产。

6.2.3 交易性金融资产核算方法

取得时以公允价值（扣除已宣告但尚未发放的现金股利或已到付息期但尚未领取的债券利息）作为初始确认金额。

持有期间将取得的利息或现金股利确认为投资收益，资产负债表日将公允价值变动计入当期损益。

处置时，公允价值与初始入账金额之间的差额确认为投资收益，同时调整公允价值变动损益。

6.2.4 可供出售金融资产核算方法

取得时按公允价值（扣除已宣告但尚未发放的现金股利或已到付息期但尚未领取的债券利息）和相关交易费用之和作为初始确认金额。

持有期间将取得的利息或现金股利确认为投资收益。资产负债表日将公允价值变动计入资本公积（其他资本公积）。

处置时，将取得的价款与该金融资产账面价值之间的差额，计入投资损益；同时，将原直接计入所有者权益的公允价值变动累计额对应处置部分的金额转出，计入投资损益。

6.2.5 持有至到期投资核算方法

取得时按公允价值（扣除已到付息期但尚未领取的债券利息）和相关交易费用之和作为初始确认金额。

持有期间按照摊余成本和实际利率（如实际利率与票面利率差别较小的，按票面利率）计算确认利息收入，计入投资收益。实际利率在取得时确定，在该预期存续期间或适用的更短期间内保持不变。处置时，将所取得价款与该投资账面价值之间的差额计入投资收益。

6.2.6 长期股权投资核算方法

1、权益法：公司对被投资单位具有共同控制或重大影响的长期股权投资，采用权益法核算。

2、成本法：（1）公司能够对被投资企业实施控制，即有权决定一个企业的财务和经营政策，并能从被投资企业的经营活动中获取利益；（2）对被投资企业不具有共同控制或重大影响，且没有活跃市场报价及无法取得可靠的公允价值，应采用成本法核算。

6.2.7 投资性房地产核算方法

投资性房地产是指为赚取租金或资本增值，或两者兼有而持有的房地产。本公司的投资性房地产为公司办公大楼出租部分的房产。

本公司的投资性房产采用成本模式计量。对按照成本模式计量的投资性房地产采用与本公司固定资产、无形资产相同的折旧或摊销政策。在资产负债表日按投资性房产的成本与可收回金额孰低计价，可收回金额低于成本的，按两者的差额计提减值准

备。

6.2.8 固定资产计价和折旧方法

1、固定资产的标准

同时具备以下三个条件的,确认为固定资产:

- 1) 本公司实际拥有所有权的实物资产;
- 2) 预计使用期限在一年以上(不含一年);
- 3) 单项实物资产的购置或建造价值在2000元以上。

2、固定资产发生的修理费用,符合规定的固定资产确认条件的计入固定资产成本;不符合规定的固定资产确认条件的在发生时直接计入当期成本、费用。

3、固定资产折旧计提方法

固定资产从其投入使用的次月起采用直线法计提折旧,预计净残值为原价的3%,估计经济使用年限和年折旧率如下:

资产类别	预计使用年限(年)	年折旧率
房屋建筑物	30-43	3.23%-2.26%
机器设备	5-10	19.40%-9.70%
运输设备	6	16.17%
电子设备	3-5	32.33%-19.40%
其他	5	19.40%

6.2.9 无形资产计价及摊销政策

1、无形资产的计价

无形资产在取得时,按实际成本计价。取得时的实际成本按以下方法确定:

- 1) 购入的无形资产,按实际支付的价款作为实际成本;
- 2) 自行开发并按法律程序申请取得的无形资产按依法取得时发生的注册费、聘请律师费等入账,开发过程中发生的费用直接计入当期损益。

2、无形资产的摊销

无形资产自取得当月起在预计使用年限内分期平均摊销,预计使用年限按受益年限和法律规定的有效年限两者孰短的原则确定,对无受益年限和法律规定的有效年限的则按不超过10年的摊销年限内分期平均摊销,计入当期损益。

6.2.10 长期应收款的核算方法

本公司长期应收款核算应收融资租赁本金和应收融资租赁收益，融资租赁资产出租时，将该项融资租赁资产的初始账面价值由记入“长期应收款—应收融资租赁本金”，将应向承租人收取的各期租金与终止转让价款之和，扣除购入租赁物时实际支付价款及相关税费后的差额，记入“长期应收款—应收融资租赁收益”。

收到融资租赁租金时，根据该项融资租赁业务的《租金表》或《未确认融资收益分配表》，按实际收到金额中的本金部分，冲减“长期应收款—应收融资租赁本金”；按实际收到金额中的收益部分，冲减“长期应收款—应收融资租赁收益”。同时，按实际收到金额中的收益部分，计入“未实现融资收益”和“租赁收入”。

6.2.11 长期待摊费用的摊销政策

本公司长期待摊费用在费用项目的受益期限内分期平均摊销。

6.2.12 合并会计报表的编制方法

对本公司拥有实际控制权的被投资企业合并财务报表，公司能够控制的特殊目的主体(如：非法人单位的合作项目)也列入合并报表范围。按照《企业会计准则》(2006)第33号“合并财务报表”准则的相关规定，编制合并财务报表。

6.2.13 收入确认原则和方法

1、利息收入

本公司的利息收入，是指本公司存放于银行和其他金融机构的款项、对外放款、拆出资金、买入返售金融资产等业务所形成的利息收入。

(1) 贷款利息收入

按季在贷款结息日，按照贷款合同(借据)金额和合同利率计算确定的应收未收利息，计入“应收利息”科目；按贷款的摊余成本和实际利率计算确定的利息收入。

(2) 拆出资金和买入返售金融资产的利息收入比照贷款利息收入的规定确认。

(3) 存放银行和其他金融机构款项的利息收入：按结息日实际收到的金额计入利息收入。

2、融资租赁收益

本公司采用实际利率法计算当期应确认的融资租赁收入，并将未实现融资租赁收益在租赁期内的各个期间进行分配

3、手续费及佣金净收入

本公司的手续费收入是指本公司自营业业务的手续费收入以及从本公司所管理的信托业务中按信托合同规定从信托收益中提取或向委托人及第三方收取的受托人报酬。

自营业务手续费收入：按合同收取时确认收入；信托业务手续费参见“6.2.15信托报酬确认原则和方法”。

4、其他营业收入

本公司以合同已签订并执行，款项已收到或取得收取款项凭据时确认为收入实现。

6.2.14 所得税的会计处理方法

本公司所得税费用采用资产负债表债务法核算。资产、负债的账面价值与其计税基础存在差异的，按照规定确认所产生的递延所得税资产或递延所得税负债。

本公司在计算确定当期所得税（即当期应交所得税）以及递延税项（递延所得税费用或收益）的基础上，将两者之和确认为利润表中的所得税费用（或收益），但不包括直接计入所有者权益的交易或事项的所得税影响。

资产负债表日，本公司按照暂时性差异与适用所得税税率计算的结果，确认递延所得税负债、递延所得税资产以及相应的递延所得税费用（或收益）。一般情况下，所有应税暂时性差异产生的递延所得税负债均予确认，而递延所得税资产则只能在未来应纳税利润足以用作抵销暂时性差异的限度内，才予以确认。

6.2.15 信托报酬确认原则和方法

信托业务手续费收入（受托人报酬）：依据信托合同的约定，按季度、合同中期分配、合同到期分配收取时，计算及确认收入。

6.3 或有事项说明

无

6.4 重要资产转让及其出售的说明

无

6.5 会计报表中重要项目的明细资料

6.5.1 自营资产经营情况

6.5.1.1 信用风险资产的期初数、期末数（按信用风险五级分类）

表 6.5.1.1

单位：万元

信用风险资产五级分类	正常类	关注类	次级类	可疑类	损失类	信用风险资产合计	不良合计	不良率（%）
期初数	73,278.53	14,714.83	0.00	2,091.00	61.93	90,146.29	2,152.93	2.39

期末数	74,487.10	20,010.00	0.00	1,014.83	11.52	95,523.45	1,026.35	1.07
-----	-----------	-----------	------	----------	-------	-----------	----------	------

注：根据中国银监会印发的 2011 年度非现场监管报表 G11《资产质量五级分类情况表》的填报说明，信托风险资产范围应包括：存放同业款项、各项贷款（含“长期应收款—应收融资租赁本金”）、应收利息、其他应收款（含“预付账款”）、拆放同业和买入返售资产、银行账户债券投资、不可撤销的承诺及或有负债。

6.5.1.2 各项资产减值损失准备的期初、本期计提、本期转回、本期核销、期末数

表 6.5.1.2

单位：万元

	期初数	本期计提	本期转回	本期核销	期末数
贷款损失准备	4,471.00	4,130.00	4,471.00	0.00	4,130.00
其中：一般准备	900.00	1,530.00	900.00	0.00	1,530.00
专项准备	3,571.00	2,600.00	3,571.00		2,600.00
其他资产减值准备	632.78	387.08	228.14	0.00	791.72
其中：可供出售金融资产减值准备	0.00	0.00	0.00	0.00	0.00
持有至到期投资减值准备	0.00	0.00	0.00	0.00	0.00
长期股权投资减值准备	0.00	0.00	0.00	0.00	0.00
坏账准备	581.93	387.08	177.29	0.00	791.72
投资性房地产减值准备	0.00	0.00	0.00	0.00	0.00
抵债资产减值准备	50.85	0.00	50.85	0.00	0.00

6.5.1.3 固有业务股票投资、基金投资、债券投资、股权投资等投资业务的期初数、期末数（按照投资品种分类）

表 6.5.1.3

单位：万元

	自营股票	基金	债券	长期股权投资	其他投资	合计
期初数	57,075.28	199.50	17,207.04	5,614.51	8,022.76	88,119.09
期末数	33,269.77	1,534.01	28,736.20	6,289.58	5,912.76	75,742.32

6.5.1.4 按投资入股金额排序，前五名的自营长期股权投资的企业名称、占被投资企业权益的比例、主要经营活动及投资收益情况等

表 6.5.1.4

金额单位：万元

企业名称	占被投资企业权益的比例%	主要经营活动	投资收益
天弘基金管理 有限公司	48.00	基金募集、基金销售、资产管理和中国证监会许可的其他业务	-1,398.04
渤海证券公司	1.10	证券代理买卖、证券自营买卖、证券承销、证券投资咨询	220.52
中国重型汽车财务 有限公司	0.46	在集团内部开展商业票据贴现、银行承兑汇票贴现、内部资金结算、汽车产品消费信贷，以及企业债券、股票上市等投资银行业务和信贷业务等	16.01

6.5.1.5 前五名的自营贷款的企业名称、占贷款总额的比例和还款情况等

表 6.5.1.5

企业名称	占贷款总额的比例%	还款情况
天津翔驰投资有限公司	39.22	合同未到期
天津市万豪大厦有限公司	27.45	合同未到期
河南路桥建设股份有限公司	19.61	合同未到期
海口新城建设开发公司	9.80	合同未到期
北京天宜乳腺医院有限公司	3.92	合同未到期

6.5.1.6 担保业务、代理业务(委托业务):

表外业务	期初数	期末数
担保业务	0	0
代理业务(委托业务)	0	0
其他	0	0
合计	0	0

6.5.1.7 公司当年的收入结构

表 6.5.1.7

金额单位：万元

收入结构	金额	占比

手续费及佣金收入	33,980.21	75.25%
其中：信托手续费收入	33,537.13	74.27%
投资银行业务收入	0	0.00%
利息收入	6,814.69	15.09%
其他业务收入	2,493.04	5.52%
其中：计入信托业务收入部分		
投资收益	952.50	2.11%
其中：股权投资收益	-921.50	-2.04%
证券投资收益	1,874.00	4.15%
其他投资收益	0.00	0.00%
公允价值变动收益	43.16	0.09%
营业外收入	874.74	1.94%
收入合计	45,158.34	100.00%

其中：2011年，公司其他业务收入2,493.04万元，主要来源是融资租赁业务收入、办公大楼出租部分的房租收入及财务咨询费收入；信托业务收入总额为33,537.13万元，全部为手续费收入。

6.5.2 披露信托财产管理情况

6.5.2.1 信托资产的期初数、期末数。

表 6.5.2.1

信托财产	期初数	期末数
集合	1,245,961.94	1,785,351.65
单一	1,840,844.28	2,027,375.72
财产权	3,450.00	78,735.13
合计	3,090,256.22	3,891,462.50

6.5.2.1.1 主动管理型信托业务的信托资产期初数、期末数。

6.5.2.1.1

主动管理型 信托资产	期初数	期末数
证券投资类	81,517.40	84,013.18

股权投资类	449,413.09	315,781.92
融资类	1,112,411.08	2,332,750.11
事务管理类		
合计	1,643,341.57	2,732,545.21

6.5.2.1.2 被动管理型信托业务的信托资产期初数、期末数。

6.5.2.1.2

被动管理型	期初数	期末数
-------	-----	-----

信托资产

证券投资类	9,150.27	5,118.45
股权投资类		22.82
融资类	1,425,660.78	995,839.99
事务管理类	12,103.60	157,936.03
合计	1,446,914.65	1,158,917.29

6.5.2.2 本年度已清算结束的信托项目个数、实收信托合计金额、加权平均实际年化收益率。

6.5.2.2.1 本年度已清算结束的集合类、单一类资金信托项目和财产管理类信托项目个数、实收信托合计金额、加权平均实际年化收益率。

表 6.5.2.2.1

已清算结束信托项目	项目个数	实收信托合计金额	加权平均实际年化收益率
集合类	47	496,391.00	7.7524%
单一类	128	1,780,468.00	5.9798%
财产管理类	1	3,450.00	7.4006%

6.5.2.2.2 本年度已清算结束的主动管理型信托项目个数、实收信托合计金额、加权平均实际年化收益率。

表 6.5.2.2.2

已清算结束信托项目	项目个数	实收信托合计金额	加权平均实际年化信托报酬率	加权平均实际年化收益率
证券投资类	15	49,406.00	0.3650%	4.9604%
股权投资类	13	837,800.00	0.3968%	5.9075%
融资类	66	726,560.44	1.7830%	7.6463%
事务管理类				

6.5.2.2.3 本年度已清算结束的被动管理型信托项目个数、实收信托合计金额、加权平均实际年化收益率。

表 6.5.2.2.3

已清算结束信托项目	项目个数	实收信托合计金额	加权平均实际年化信托报酬率	加权平均实际年化收益率
证券投资类				
股权投资类				
融资类	79	655,438.96	0.2738%	5.7140%
事务管理类	3	11,103.60	0.4499%	2.2994%

6.5.2.3 本年度新增的集合类、单一类和财产管理类信托项目个数、实收信托合计金额。

表 6.5.2.3

新增信托项目	项目个数	实收信托合计金额
集合类	67	1,026,676.00
单一类	100	2,135,540.00
财产管理类	3	78,735.13
新增合计	170	3,240,951.13
其中：主动管理型	100	2,337,144.40
被动管理型	70	903,806.73

6.5.2.4 信托业务创新成果和特色业务有关情况

2011年, 我公司在推进业务创新方面, 不断完善现有的研究方向, 努力建立可持续增长的盈利模式。在提升财富管理能力方面, 不断丰富产品设计, 对具有夹层性质、保本性质、纯投资性质等不同特点的私人股权投资业务加大储备和实践。另外, 2011年公司引入了社保基金30亿元支持天津市公租房建设。此外也创新、研发了多种业务模式及业务品种支持中小科技企业发展。

6.5.2.5 本公司履行受托人义务情况

本公司作为受托人, 严格遵守信托法规的规定和信托协议(合同)的约定, 尽职尽责履行受托人职责和义务, 为委托人管理好各项信托财产, 精心组织信托财产的运作; 依照信托法规和信托协议(合同)约定, 定期出具信托财产的管理报告; 信托协议(合同)终止时, 及时办理信托事务清算事宜; 按信托协议(合同)的约定, 按期及时向受益人支付信托受益并在信托协议(合同)终止时及时按约定向委托人(受益人)支付信托财产(本金); 按信托法规和信托协议(合同)的约定收取受托人报酬(手续费), 本年度没有发生违反受托人职责和义务的情况, 没有出现信托协议(合同)到期由于受托人的责任不支付信托财产和受益人收益的情况。受托人按信托法规和信托协议(合同)管理、运用信托财产, 管理和分配信托收益以及收取手续费(受托人报酬)时, 没有出现侵占委托人和受益人合法权益的情况。

6.5.2.6 信托赔偿准备金的提取、使用和管理情况

信托赔偿准备金的提取情况表

单位: 万元

按税后利润5%计提	期初数	本年增加	本年减少	期末数
信托赔偿准备金	4,365.24	4,173.67	0	8,538.91

注: 2011年公司未使用信托赔偿准备金, 该信托赔偿准备金存放于经营稳健、具有一定实力的国内商业银行, 或者用于购买低风险高流动性证券。

6.6 关联方关系及其交易的披露

6.6.1. 关联交易方的数量、关联交易的总金额及管理交易的定价政策等

表 6.6.1 单位：万元

	关联交易数量	关联交易金额	定价政策
合 计	1	23000	按市场公允价格

6.6.2 关联方交易与本公司的关系性质、关联交易方名称、法定代表人、注册地址、注册资本及主营业务等

表 6.6.2 单位：万元

关系性质	关联方名称	法定 代表人	注册 地址	注册 资本	主营业务
受对我公司施加重大影响企业直接控制的其他企业	天津泰达股份有限公司	张军	天津 开发 区第 三大 街 16 号	147557	交通、能源、高科技 工业投资等

6.6.3 逐笔披露本公司与关联方的重大交易事项

6.6.3.1 固有财产与关联方：贷款、投资、租赁、应收帐款、担保、其他方式等期初汇总数、本期发生额汇总数、期末汇总数。

表 6.6.3.1 单位：万元

固有与关联方关联交易				
	期初数	借方发生额	贷方发生额	期末数
贷款	0	0	0	0
投资	0	0	0	0
租赁	0	0	0	0
担保	0	0	0	0
应收账款	0	0	0	0
其他	0	0	0	0
合计	0	0	0	0

6.6.3.2 信托资产与关联方：贷款、投资、租赁、应收帐款、担保、其他方式等期初汇总数、本期发生额汇总数、期末汇总数。

表 6.3.3.2 单位：万元

信托与关联方关联交易				
	期初数	借方发生额	贷方发生额	期末数
贷款	0	23000	0	23000
投资	0	0	0	0
租赁	0	0	0	0
担保	0	0	0	0
应收账款	0	0	0	0
其他	0	0	0	0
合计	0	23000	0	23000

定价原则：按市场公允价格定价

6.6.3.3 信托公司自有资金运用于自己管理的信托项目（固信交易）、信托公司管理的信托项目之间的相互（信信交易）交易金额，包括余额和本报告年度的发生额。

6.6.3.3.1 固有与信托财产之间的交易金额期初汇总数、本期发生额汇总数、期末汇总数。

表 6.6.3.3.1 单位：万元

固有财产与信托财产相互交易			
	期初数	本期发生额	期末数
合计	0	0	0

6.6.3.3.2 信托项目之间的交易金额期初汇总数、本期发生额汇总数、期末汇总数。

表 6.6.3.3.2 单位：万元

信托财产与信托财产相互交易			
	期初数	本期发生额	期末数

信托受益权	0	25000	25000
合计	0	25000	25000

定价原则：按市场公允价格定价

6.6.4 逐笔披露关联方逾期未偿还本公司资金的详细情况以及本公司为关联方担保发生或即将发生垫款的详细情况。

公司本年度末出现关联方逾期未偿还本公司资金的情况，未出现本公司为关联方担保的情况。

6.7 会计制度的披露

本公司固有业务从2008年1月1日起、信托业务从2010年1月1日起按照财政部2006年颁布的《企业会计准则—基本准则》和其他各项会计准则的规定对固有业务及信托业务进行确认和计量，在此基础上编制财务报表。

6.8 净资本管理情况

根据《信托公司净资本管理办法》和2011年2月下发的净资本具体计算标准，2011年末我公司的净资产19亿元，净资本为14.51亿元（监管标准 ≥ 2 亿元，各项风险资本之和为6.3亿元，净资本/各项业务风险资本为230.32%（监管标准 $\geq 100\%$ ），净资本/净资产为76.37%（监管标准为 $\geq 40\%$ ），净资本各项指标达到规定标准。

7、财务情况说明书

7.1 利润实现和分配情况

2011年，公司实现税前利润28,035.30万元，比上年增加4,873.24万元，增幅21.04%；净利润20,778.23万元，比上年增加2,416.41万元，增幅13.16%。按照相关法规、公司章程，本年净提取法定盈余公积金2,077.82万元、一般准备300万元和信托赔偿准备金1,038.91万元。

7.2 主要财务指标

2011年主要财务指标情况表

指标名称	指标值(%)
资本利润率	11.03%
加权年化信托报酬率	
人均净利润	150.57万元/人

注：全年在岗职工平均人数 138 人

7.3 对本公司财务状况、经营成果有重大影响的其他事项。

无

8、特别事项揭示

8.1 公司股东股权无变动情况。

8.2 董事、监事及高级管理人员变动情况及原因

2011 年 4 月 12 日，公司召开 2011 年股东会第 2 次会议，审议通过了《关于同意刘青松不再担任天津信托有限责任公司董事的决议》，《关于同意于永洲担任天津信托有限责任公司董事的决议》。

2011 年 8 月 26 日，公司以通讯方式召开第六届董事会 2011 年第 3 次临时会议，审议通过了《关于同意解聘贾丽娜天津信托有限责任公司副总经理的决议》。

除此之外，公司董事、监事及高级管理人员未有变动。

8.3 本年度，公司注册资本、注册地、公司名称、公司分立合并事项。

公司注册资本、注册地、公司分立合并事项无变更。

8.4 公司的重大诉讼事项。

无。

8.5 本年度，公司及高级管理人员无受到处罚情况。

8.6 银监会派出机构风险检查情况

2011 年监管部门加强了对信托公司的监管，天津银监局到我司进行了 4 次检查，检查内容涉及新增业务，中长期贷款、保障房业务调查，地方政府融资平台贷款情况，以及金融机构小金库等方面。

在对我司相关工作充分肯定的基础上，提出了进一步深化管理，有效防范风险的监管部门指导意见，我司积极贯彻执行相关监管政策和要求，采取多项措施加强了业

务合规及风险管理工作。

8.7 重大事项临时报告

无

9、公司监事会意见

9.1 公司依法运作情况

通过检查监督，监事会认为，公司建立了较为完善的公司法人治理结构，进一步加强了内部控制制度建设和风险管理，强化了内部管理和审计制度。公司决策事项程序合法，公司董事、经理和其他高级管理人员，能够按照《公司法》、“信托一法三规”、《公司章程》等有关法律、法规及监管部门的要求，认真履行相关职责，勤勉工作，积极维护股东利益、公司利益和客户利益。

9.2 关于公司财务报告

依据五洲松德联合会计师事务所出具的审计报告和公司的财务报表，监事会认真检查和审核了公司财务状况和经营成果，认为公司本年度财务报告是客观、公允的。